

Before operating this unit, please read these instructions completely and save them for future use.

使用本產品前，請仔細閱讀此說明書，並妥善保存以備未來使用。

이 제품을 사용하기 전에, 이 사용 설명서를 잘 읽고 다음을 위해 보관하십시오.

ก่อนใช้งานเครื่องนี้ โปรดอ่านคู่มือการใช้งานโดยละเอียดและเก็บรักษาคู่มือนี้ไว้เพื่อใช้งานในอนาคต

Panasonic

Operating Instructions

使用說明書

사용 설명서

คู่มือการใช้งาน

(Household) Nail Care

(家用) 美甲卸甲器

(가정용) 네일 케어

อุปกรณ์ตกแต่งเล็บ (สำหรับใช้ในบ้าน)

Model No.

型號

모델 번호

ES-WC30

หมายเลขรุ่น

English

4

한글

28

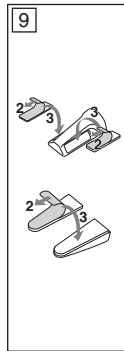
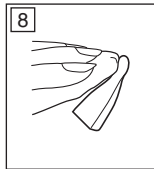
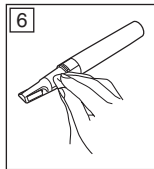
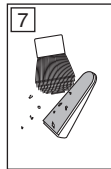
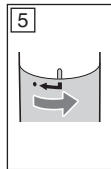
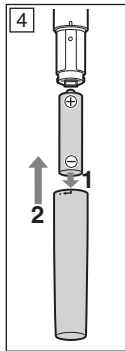
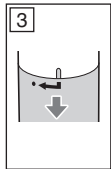
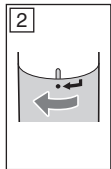
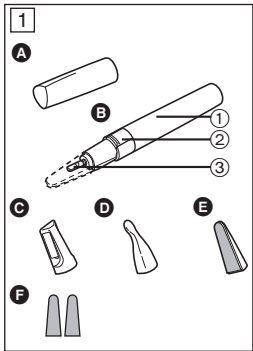
中文

16

ไทย

40





**Thank you for choosing a Panasonic Nail Care.
Please read all instructions before use.**

Safety Precautions

Warning

- Keep the appliance dry.



The symbol on the left means “Do not wash the product with water”.

- Terminate the usage when there is abnormality or failure.

- Continued use of the Nail Care may cause fire, electric shock or other injuries.
- Keep out of the reach of toddlers and infants.
 - Failure to do so may result in accidents or accidental ingestion of the accessories or removable of small parts.

Caution

- Do not use except on nails.
- Do not use this appliance if you have weak nails. Do not use this appliance if you have a disease of the nails or finger tips, damaged cuticles, or any other problem in the region of your nails.

- Use of the appliance may result in injury.
- Do not over-file or over-polish your nails.
- Do not press too hard on the cuticles.
 - Failure to observe this advice may result in injury.
- Do not disassemble the battery or throw it into a fire. Do not short-circuit the battery.
 - Doing so may result in burns or injury.
- Do not drop the Nail Care, or subject it to impact.
 - Doing so could result in injury or malfunction.
- Never alter the appliance. Also, do not disassemble or repair it.
 - Doing so may cause unexpected accidents or trouble. Contact the store where you purchased the appliance or authorized service center for repair.

- Always follow the cautions printed on the battery.
- Check the polarity of the battery (+ and -) and install it correctly.
- Remove the battery immediately when it is discharged.
- Remove the battery when not using the appliance for an extended period of time.
- Use the battery by the recommended use-by date.
 - Failure to do so may cause overheating or explosion of the battery, injury or contamination of surroundings due to leakage.

- Do not use the appliance when the top surface of the attachment is dirty or when water or hand cream is adhered.
 - Use in this state may shorten the lifespan of the attachment.
 - Do not apply any force strong enough to prevent the attachment from moving.
 - Doing so may result in malfunction.
 - Do not immerse the Nail Care in water or get it wet.
 - Doing so may result in malfunction.
 - Never use thinners, benzine, or alcohol to clean the Nail Care since it may cause malfunction or cracking/discoloration of the parts. Clean using a mild detergent.
-
- This appliance is not intended for use by persons (including children) with reduced physical, sensory or mental capabilities, or lack of experience and knowledge, unless they have been given supervision or instruction concerning use of the appliance by a person responsible for their safety. Children should be supervised to ensure that they do not play with the appliance.

Parts identification (Fig. 1)

- A** Protective cap
- B** Main body
 - ① Battery cover
 - ② Power switch [0/1]
 - ③ Attachment insertion part
- C** Filing attachment
- D** Decoration remover & cuticle care attachment
- E** Gel remover attachment
- F** Replacement gel remover seals (2 pieces)

Installing or replacing the battery

- Make sure the power switch is in the “0” position.
 1. Rotate the battery cover in the direction of the arrow, and align the marks. (Fig. 2)
 2. Remove the battery cover. (Fig. 3)
 3. Insert the battery. (Fig. 4)
 - Be careful to insert the battery with + and - correctly oriented.
 4. Rotate the battery cover in the direction of the arrow, and align the marks. (Fig. 5)

Notes

- You can use the appliance for approximately 1 month with the Panasonic AA (LR6) alkaline battery. (When using once every two weeks, 45 minutes at a time)
(The power and number of possible uses will vary according to the batteries.)
- Use only AA (LR6) alkaline battery.
- Please dispose of used battery appropriately.

Use**Using the Nail Care****Steps to achieve a good finish**

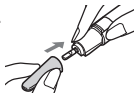
Step 1	Gel scraper	Page 9
	▼	
Step 2	Removing of Gel	Page 9
	▼	
Step 3	Filing	Page 11
	▼	
Step 4	Cuticle care	Page 11

Step 1

Gel scraper



1. Attach the gel remover attachment.



2. Slide the power switch to the “1” position to turn the appliance on.
3. File away the entire top surface of the gel.
 - Keep pressing lightly, moving with a circular motion or up-and-down motion until the shine of the gel is gone.

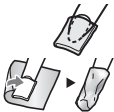


Step 2

Applying gel removing liquid

Separately prepare gel removing liquid, cotton pad, and aluminum foil.

1. Add the gel remover to the cotton wool and place the cotton wool on the nail.
2. Wrap the finger in aluminum foil.
3. After 10 to 15 minutes, remove the aluminum foil.
 - The time differs depending on the thickness of the gel.

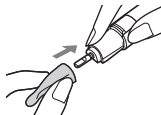


Step 2

Removing of Gel



1. Attach the decoration remover & cuticle care attachment.



2. Slide the power switch to the "1" position to turn the appliance on.
3. Remove the gel that has lifted from the nail.

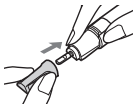


Step 3

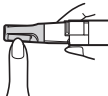
Filing



1. Attach the filing attachment.



2. Slide the power switch to the "1" position to turn the appliance on.
3. Touch the attachment against the nail from the inner side at a 45-degree angle to the surface.



4. Shape the nail.

- When you are shortening a long nail, first cut the nail using nail nippers, nail clippers, etc.



Step 4

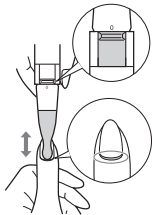
Cuticle care



1. Attach the decoration remover & cuticle care attachment.

2. With the power switch in the “0” position, press the attachment against the cuticle.

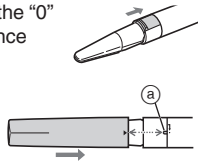
- Before caring for your cuticles, we recommend softening them by taking a bath or soaking your fingers in lukewarm water.



- If used with the power switch in the “1” position, the attachment may press too hard on the cuticle and cause bleeding.
- Pressing too hard on the cuticle may result in roughness on the new nail.

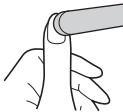
After use

1. Slide the power switch to the “0” position to turn the appliance off.
2. Attach the protective cap.
 - Attach so that the ◀ mark on the protective cap aligns with the specified line (a) on the back surface of the appliance.



Surface smoothing

1. Buff the surface of the nail with your own nail buffer (nail file).



Clean

Cleaning the main body (Fig. 6)

Wipe with a dry cloth after use.

- Make sure the power switch is in the “0” position.

- When gel remover is adhered, dissolve a little hard soap in water and immerse the cloth, then squeeze out well and wipe clean.

Cleaning the attachments

► Gel remover attachment (Fig. 7)

Remove the filings using a make-up brush with soft bristles.

► Decoration remover & cuticle care attachment (Fig. 8)

Wipe with a dry cloth.

- If you leave the body/attachments with the gel remover adhered, the plastic may deteriorate or crack, causing a malfunction.
- After filing the gel using the gel remover attachment, filings left on the attachment may make it look white.

Seal lifespan

The frequency of replacement of the seals will differ depending on factors such as nail condition and the type of usage, but guidance is provided in the table below.

Filing seal (2 per set)	Approximately 3 months when used once a week
Gel remover seal (1 piece)	Approximately 6 weeks when used twice a month

Replacing seals (Fig. 9)

1. Peel off the seals you can no longer use.
2. Remove the backing paper from the replacement seal.
3. Apply the seal to the attachment.
 - Wipe off any oiliness resulting from dirt, hand cream etc. on the attachment, and apply the new seal.

Optional accessories

Replacement seal sets
(Model No. WES2C02)

Set contents	Filing seals	2 pieces
	Gel remover seals	3 pieces

Specifications

Model No.	ES-WC30
Power source	AA (LR6) alkaline battery x 1 (sold separately)

This product is intended for household use only.

感謝您選用 Panasonic 出品的美甲卸甲器。請在使用前閱讀所有說明。

安全注意事項及緊急處理方法

⚠ 警告

- 保持本產品乾燥。



左側符號表示“本產品請勿水洗”。

- 當發生不正常情況或故障時，請停止使用。

- 不當使用美甲卸甲器可能會導致火災、觸電或其他傷害。
- 請勿讓嬰幼兒接觸。
 - 若未遵守此注意事項，可能會造成意外事故，或不小心吞食配件或小型可安裝零件。

⚠ 注意

- 請勿在指甲以外的部位使用。
- 如果您的指甲脆弱，請勿使用本產品。
如果您有指甲或指頭方面的疾病、破皮或指甲部位有任何其他問題，請勿使用本產品。
 - 使用本產品可能會導致受傷。
- 請勿過度銼修或修磨您的指甲。

- 請勿對表皮施加過大壓力。
 - 不遵守此建議可能會導致受傷。
 - 請勿拆解電池，或將其丟入火中。請勿使電池短路。
 - 否則可能會造成灼傷或傷害。
 - 請勿摔落美甲卸甲器，或使其受到撞擊。
 - 否則會導致受傷或造成故障。
 - 切勿改裝本產品。此外，請勿拆卸或修理。
 - 否則可能會造成非預期的意外或問題。請洽詢 Panasonic 直屬服務站處理。
 - 務必遵守電池上標示的注意事項。
 - 檢查電池的兩極（+和-），以正確方向安裝。
 - 在電池電力用盡後立即取出。
 - 若將長時間不使用本產品，則請將電池取出。
 - 依照建議的使用期限使用電池。
- 若未遵守此注意事項，可能會導致電池的過熱或爆炸、對人員的傷害，以及因為漏液所造成的環境汙染。
 - 當附件的頂部表面骯髒，或沾有水或護手霜時，請勿使用本產品。
 - 在此狀態下使用可能會縮短配件的使用期限。
 - 請勿強加過多外力，以避免配件移動。
 - 否則會造成故障。
 - 請勿將美甲卸甲器浸入水中或弄濕。
 - 否則會造成故障。
 - 切勿使用稀釋劑、揮發劑或酒精來清潔美甲卸甲器，因為這可能會造成功能故障、零件破裂或掉色。請使用中性的清潔劑進行清潔。

- 本產品不適合行動不便者、缺乏感覺或心理能力者、或缺少經驗及知識者（包含小孩）使用，除非有負責其安全的人員監護使用或指導使用產品。必須監護小孩以確定他們不會把玩產品。

緊急處理方法

- 發生異常時（有燒焦味等）須立即關閉電源並取出電池。
- 若在異常狀態下繼續使用，會因發熱等情形，造成火災及觸電或其他傷害的發生。
- 請速與 Panasonic 直屬服務站洽詢。
- 本產品有任何損壞時，請至 Panasonic 直屬服務站進行檢測，以避免危險。

部件識別（圖 1）

- A** 保護蓋
- B** 本體
 - ① 電池蓋
 - ② 電源開關 [0/1]
 - ③ 配件插銷
- C** 銼刀配件
- D** 卸甲兼甘皮保養用配件
- E** 卸除凝膠用配件
- F** 卸除凝膠用替換磨片（2 片）

安裝或更換電池

- 確認電源開關的位置為“0”。
- 1. 依照箭頭指示方向轉動電池蓋，並與標示對齊。（圖 2）
- 2. 取下電池蓋。（圖 3）
- 3. 裝入電池。（圖 4）
 - 安裝電池時請留意+和-的方向為正確。
- 4. 依照箭頭指示方向轉動電池蓋，並與標示對齊。（圖 5）



廢電池請回收

只限於台灣

⚠ 注意事項

- 搭配 Panasonic AA (LR6) 鹼性電池，在不更換電池的情況下，您約可使用本產品 1 個月。（在每兩週使用一次，每次使用 45 分鐘的情況下）（電力以及可使用的次數將因電池狀況而異。）
- 僅可使用 AA (LR6) 鹼性電池。
- 請以正確方式丟棄使用過的電池。

使用

使用美甲卸甲器

卸甲步驟

步驟 1	刮平凝膠表層	第 21 頁
	▼	
步驟 2	卸除凝膠	第 21 頁
	▼	
步驟 3	磨銼	第 22 頁
	▼	
步驟 4	甘皮保養	第 23 頁

步驟 1

刮平凝膠表層



1. 裝上卸除凝膠用配件。



2. 將電源開關滑動至“1”的位置，以開啓本產品電源。

3. 刮除指甲上的凝膠表層。

- 以畫圓或上下移動方式持續輕壓，銼磨整個凝膠表層。



步驟 2

卸除凝膠

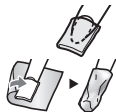
分別準備卸甲液、棉花與鋁箔紙。

1. 將棉花沾卸甲液後，鋪在指甲甲面上。

2. 用鋁箔紙包住指甲。

3. 10 至 15 分鐘後，拆開鋁箔紙。

- 等候時間依凝膠厚度而定。

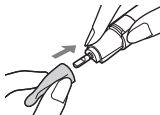


步驟 2

卸除凝膠



1. 裝上卸甲兼甘皮保養用配件。



2. 將電源開關滑動至“1”的位置，以開啓本產品電源。
3. 卸除翹起的凝膠。



步驟 3

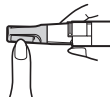
磨銼



1. 裝上銼刀配件。



2. 將電源開關滑動至“1”的位置，以開啓本產品電源。
3. 利用配件兩側的 45 度角磨面，由指甲下方銼磨。



4. 指甲修型。

- 當您要修短指甲時，請先使用指甲剪、指甲刀等修剪指甲。



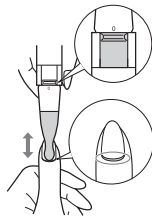
步驟 4 甘皮保養



1. 裝上卸甲兼甘皮保養用配件。

2. 當電源開關位於“0”位置時，關上開關按壓甘皮。

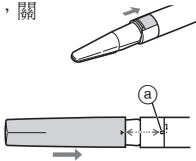
- 保養甘皮前，建議您可以先泡澡或將手指泡在溫水中以軟化指甲。



- 請勿開啓電源，以避免因爲太大力，可能造成甘皮出血。
- 在甘皮上施加過大壓力可能造成新指甲粗糙。

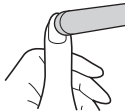
使用後

1. 滑動電源開關至“0”位置，關閉電源。
2. 蓋上保護蓋。
 - 將保護蓋上的◀標記對準本體背面的指定線 (a)。



指面拋光

1. 使用您自備的指甲銼刀來拋光指面。



清潔

清潔本體 (圖 6)

使用後，請用乾布擦拭。

- 確認電源開關的位置為“0”。
- 若凝膠黏住時，請在水中溶解一些硬式肥皂，並用布浸濕後徹底擦拭清潔。

清潔配件

► 卸除凝膠用配件 (圖 7)

使用軟毛刷子清除銼屑。

► 卸甲兼甘皮保養用配件 (圖 8)

使用乾布擦拭乾淨。

- 如果本體 / 配件沾到凝膠或卸甲液，則塑膠部分可能會褪色或斷裂，造成故障。
- 使用卸除凝膠用配件銼磨過凝膠後，留在配件上的銼屑可能會讓它看起來變成白色。

磨片使用壽命

磨片的更換頻率將因諸多因素而異，例如指甲情況與使用方法，以下資料供參考。

銼刀磨片 (每組 2 片)	每週使用一次時，約 3 個月
卸除凝膠用磨片 (1 片)	每月使用兩次時，約 6 週

更換磨片 (圖 9)

1. 撕下已用過的磨片。
2. 將新的磨片貼紙撕下。
3. 將磨片貼到配件上。
 - 請先將配件上因灰塵、護手霜等造成的油污擦乾淨後，再貼上磨片。

選購配件 (另售)

更換磨片組
(型號 WES2C02)

套件內容	銼刀磨片	2 件
	卸除凝膠用磨片	3 件

規格

型號	ES-WC30
電源	AA (LR6) 鹼性電池 x 1 (另售)

本產品僅供家用。

製造商：Panasonic Corporation

生產國別：中國

進口商：台松電器販賣股份有限公司 (僅限台灣)

公司地址：新北市中和區建六路 57 號

連絡地址：新北市中和區員山路 579 號

連絡電話：(02)2223-5121

Panasonic 네일 케어를 구입해 주셔서 감사합니다. 사용하기 전에 사용 설명서를 전부 읽어 주십시오.

안전 주의 사항

경고

- 제품을 건조한 상태로 유지하십시오.



왼쪽에 있는 기호는 “이 제품을 물로 세척하지 마십시오.” 라는 의미를 뜻합니다.

- 제품에 이상이나 고장이 발생한 경우 사용을 중단하십시오.
 - 그렇지 않으면 화재, 감전이나 그 밖의 상처를 입을 수 있습니다.
- 유아나 어린이의 손이 닿지 않는 곳에 보관하십시오.
 - 그렇지 않으면 사고를 초래하거나 액세서리나 작은 탈착형 부품을 우발적으로 삼키게 될 수 있습니다.

주의

- 손톱 이외의 다른 부위에는 사용하지 마십시오.

- 손톱이 무른 경우에는 이 기기를 사용하지 마십시오 .
손톱이나 손가락 끝에 질환이 있거나 큐티클이 손상되었거나 손톱 부위에 그 밖의 문제가 있는 경우 이 기기를 사용하지 마십시오 .
- 그렇지 않으면 상처를 입을 수 있습니다 .
- 손톱을 과도하게 다듬거나 윤을 내지 마십시오 .
- 큐티클에 대고 너무 세게 누르지 마십시오 .
- 이를 지키지 않으면 부상을 당할 수 있습니다 .
- 배터리를 분해하거나 불 속에 버리지 마십시오 .
배터리를 단락시키지 마십시오 .
- 그렇지 않으면 화상이나 상처를 입을 수 있습니다 .
- 네일 케어를 떨어뜨리거나 충격을 가하지 마십시오 .
- 그렇지 않으면 상처를 입거나 제품이 고장날 수 있습니다 .
- 제품을 절대 개조 , 분해하거나 직접 수리하지 마십시오 .
- 그렇지 않으면 예기치 않은 사고나 문제를 초래할 수 있습니다 . 수리는 제품을 구입한 매장이거나 공식 서비스 센터에 연락해 주십시오 .
- 배터리에 인쇄된 다음과 같은 주의 사항에 반드시 따라 주십시오 .
- 배터리의 극성 (+/-) 을 확인해서 올바르게 설치합니다 .
- 방전된 경우에는 즉시 배터리를 제거해 주십시오 .

- 제품을 장기간 사용하지 않을 때에는 배터리를 제거해 주십시오 .
- 배터리는 권장 유효일까지 사용해 주십시오 .
 - 그렇게 하지 않으면 배터리의 과열 또는 폭발로 인한 부상 , 혹은 배터리액 누출로 인한 주위 환경 오염을 유발할 수 있습니다 .
- 헤드의 상단 표면이 더러워졌거나 물 또는 핸드크림이 묻은 경우에는 기기를 사용하지 마십시오 .
 - 이 상태로 사용하면 헤드의 수명이 단축될 수 있습니다 .
- 헤드의 움직임에 방해가 될 정도로 힘을 가하지 마십시오 .
 - 지키지 않으면 오작동할 수 있습니다 .

- 네일 케어를 물 속에 담그거나 젖지 않도록 하십시오 .
 - 지키지 않으면 오작동할 수 있습니다 .
- 시너 , 벤젠 , 알코올은 부품의 고장이나 균열 및 변색을 일으킬 수 있으므로 네일 케어를 청소하는데 사용하지 마십시오 . 중성 세제를 사용해서 제품을 청소하십시오 .
- 이 기기는 신체 , 감각 , 정신 장애가 있거나 경험이나 지식이 부족한 사람 (어린이 포함) 은 사용할 수 없습니다 . 단 , 안전에 책임을 지는 사람으로부터 이 기기의 사용에 대한 감독 또는 지시를 받는 경우는 예외입니다 . 어린이가 이 기기를 갖고 놀지 않도록 해야 합니다 .

부품 명칭 (그림 1)

- A** 보호 캡
- B** 본체
 - ① 배터리 커버
 - ② 전원 스위치 [0/1]
 - ③ 헤드 삽입 부
- C** 다듬기 헤드
- D** 장식 리무버 및 큐티클 관리 헤드
- E** 젤 리무버 헤드
- F** 교체용 젤 리무버 스티커 (2 개)

배터리 설치 또는 교체하기

- 전원 스위치가 “0” 위치인 것을 확인해 주십시오 .
 1. 배터리 커버를 화살표 방향으로 돌려서 표시를 맞춥니다 . (그림 2)
 2. 배터리 커버를 제거하십시오 . (그림 3)
 3. 배터리를 삽입합니다 . (그림 4)
 - +/- 를 올바른 맞추고 배터리를 조심스럽게 삽입합니다 .
 4. 배터리 커버를 화살표 방향으로 돌려서 표시를 맞춥니다 . (그림 5)

참고

- Panasonic AA (LR6) 알칼라인 배터리로 약 1 개월 동안 제품을 사용할 수 있습니다. (한 번에 45 분 , 2 주에 한 번 사용하는 경우) (전원과 가능한 사용 횟수는 배터리마다 다릅니다 .)
- AA (LR6) 알칼라인 배터리만을 사용해 주십시오 .
- 삽입 완료한 배터리는 적절하게 폐기해 주십시오 .

사용

네일 케어 사용하기

최상의 마무리를 위한 단계

1 단계	젤 스크래퍼	33 페이지
	▼	
2 단계	젤 제거하기	33 페이지
	▼	
3 단계	다듬기	34 페이지
	▼	
4 단계	큐티클 관리	35 페이지

1 단계

젤 스크래퍼



1. 젤 리무버 헤드를 부착합니다.



2. 전원 스위치를 “1” 위치로 밀어서 제품의 전원을 켭니다.

3. 젤의 전체 상단 표면을 다듬어서 벗겨냅니다.

- 살짝 힘을 주어 누른 상태로 젤의 광택이 사라질 때까지 원형 또는 위아래 동작으로 움직이십시오.



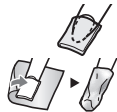
2 단계

젤 제거용 리퀴드 바르기

젤 제거용 리퀴드, 화장솜, 알루미늄 포일을 따로따로 준비하십시오.

1. 젤 리무버를 화장솜에 묻혀 손톱 위에 올립니다.

2. 손가락을 알루미늄 포일로 감쌉니다.



3. 10 ~ 15 분 후에 알루미늄 포일을 벗깁니다.

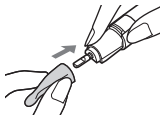
- 시간은 젤 두께에 따라 다릅니다.

2 단계

젤 제거하기



1. 장식 리무버 및 큐티클 관리 헤드를 부착합니다.



2. 전원 스위치를 “1” 위치로 밀어서 제품의 전원을 켭니다.
3. 손톱에서 들어 올려지는 젤을 떼어냅니다.

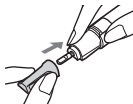


3 단계

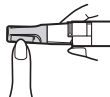
다듬기



1. 다듬기 헤드를 부착합니다.



2. 전원 스위치를 “1” 위치로 밀어서 제품의 전원을 켭니다.
3. 손톱 표면에서 45도 각도로 안쪽에서부터 손톱에 헤드를 댍니다.



4. 손톱의 모양을 다듬습니다 .
- 긴 손톱을 짧게 다듬을 경우 , 먼저 네일 니퍼 , 손톱깎이 등을 사용하여 손톱을 잘라내십시오 .

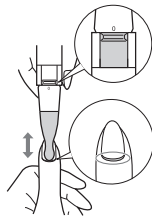


4 단계 큐티클 관리



1. 장식 리무버 및 큐티클 관리 헤드를 부착합니다 .

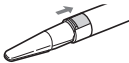
2. 전원 스위치를 “0” 위치에 놓은 상태에서 큐티클에 대고 헤드를 누릅니다 .
- 큐티클을 손질하기 전에 목욕을 하거나 손가락을 미온수에 담가서 큐티클을 부드럽게 만드는 것이 좋습니다 .



- 전원 스위치를 “1” 위치에 놓은 상태로 사용할 경우 , 헤드로 큐티클을 너무 세게 눌러 피가 날 수 있습니다 .
- 큐티클에 대고 너무 세게 누르면 새로 자라는 손톱이 울퉁불퉁해질 수 있습니다 .

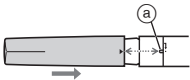
사용 후

1. 전원 스위치를 “0” 위치로
밀어서 제품의 전원을 끕니다.



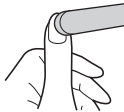
2. 보호 캡을 부착합니다.

- 보호 캡의 ◀ 표시가
제품 후면에 있는
지정선 (a) 과 일렬로
맞춰지도록
부착하십시오.



표면을 부드럽게 다듬기

1. 네일 버퍼 (손톱줄) 로 손톱의
표면을 문질러 부드럽게 합니다.



청소

본체 청소하기 (그림 6)

사용 후 마른 천으로 닦아내십시오 .

- 전원 스위치가 “0” 위치인 것을 확인해 주십시오 .
- 젤 리무버가 들러붙은 경우 , 약한 비눗물에 천을 적셔서 물기를 충분히 짜낸 후 표면을 닦아내십시오 .

헤드 청소하기

▶ 젤 리무버 헤드 (그림 7)

부드러운 모의 화장용 브러시를 사용하여 다듬은 손톱 내용물을 제거하십시오 .

▶ 장식 리무버 및 큐티클 관리 헤드 (그림 8)

마른 천으로 닦아내십시오 .

- 본체나 헤드에 젤 리무버가 남아있 으면 플라스틱이 손상되거나 균열이 발생하여 고장날 수 있습니다 .
- 젤 리무버 헤드를 사용하여 젤을 다듬은 후 , 헤드에 남은 내용물로 인해 하얗게 보일 수 있습니다 .

스티커 수명

스티커의 교체 주기는 손톱 상태, 사용 유형과 같은 요소에 따라 다르므로 아래 표의 내용은 참조로 사용하십시오.

다듬기 스티커 (세트당 2 개)	일주일 에 한 번 사용하는 경우 약 3 개월
젤 리무버 스티커 (1 개)	한 달 에 두 번 사용하는 경우 약 6 주

스티커 교체하기 (그림 9)

1. 더 이상 사용할 수 없는 스티커를 벗겨냅니다.
2. 교체용 스티커에서 보호 필름을 벗겨냅니다.
3. 스티커를 헤드에 부착합니다.
 - 헤드에서 먼지 핸드크림 등으로 인한 기름기를 모두 닦아낸 다음, 새 스티커를 부착하십시오.

옵션 부속품

교체용 스티커 세트
(모델 번호 WES2C02)

세트 내용물	다듬기 스티커	2 개
	젤 리무버 스티커	3 개

사양

모델 번호	ES-WC30
전원	AA (LR6) 알칼라인 배터리 x 1 (별매)

이 제품은 가정용입니다 .

ขอขอบคุณที่เลือกใช้อุปกรณ์ตกแต่งเล็บของ Panasonic โปรดอ่านคำแนะนำทั้งหมดก่อนการใช้งาน

ขอควรระวังด้านความปลอดภัย

คำเตือน

- เก็บรักษาอุปกรณ์ให้แห้ง



สัญลักษณ์ทางด้านซ้ายหมายถึง
“ห้ามใช้น้ำล้างผลิตภัณฑ์”

- หยุดการใช้งานเมื่อเครื่องทำงานผิดปกติหรือใช้งานไม่ได้

- การใช้งานอุปกรณ์ตกแต่งเล็บอย่างต่อเนื่องอาจทำให้เกิดไฟไหม้ ไฟฟ้าดูด หรืออาการบาดเจ็บอื่นๆ ได้
- เก็บให้พ้นจากมือเด็ก
 - หากไม่ปฏิบัติตามอาจทำให้เกิดอุบัติเหตุหรือการกลืนอุปกรณ์เสริมหรือชิ้นส่วนชิ้นเล็กๆ ที่สามารถถอดได้โดยไม่ตั้งใจ

ขอควรระวัง

- อย่าใช้งานอุปกรณ์กับบริเวณอื่นยกเว้นกับเล็บเท่านั้น
- อย่าใช้อุปกรณ์นี้หากคุณมีเล็บที่เปราะง่าย
อย่าใช้อุปกรณ์นี้หากคุณมีโรคเกี่ยวกับเล็บหรือปลายนิ้ว
ผิวหนังชั้นนอกถูกทำลาย หรือปัญหาอื่นๆ บริเวณเล็บ
 - การใช้อุปกรณ์นี้อาจทำให้คุณได้รับบาดเจ็บได้
- อย่าตะไบหรือขัดเล็บของคุณมากเกินไป

- อย่ากดบนผิวหนังชั้นนอกแรงเกินไป
 - การไม่ปฏิบัติตามคำแนะนำนี้อาจทำให้รับบาดเจ็บได้
- ห้ามถอดหรือทิ้งแบตเตอรี่ในกองไฟ และห้ามดัดแปลงแบตเตอรี่
 - หากทำเช่นนั้นอาจลวกผิวหนังหรือได้รับบาดเจ็บได้
- อย่าทำอุปกรณ์ตกแตก เล็บตอก หรือได้รับแรงกระแทก
 - การกระทำดังกล่าวอาจทำให้ได้รับบาดเจ็บหรือเครื่องทำงานผิดปกติ
- ห้ามปรับแต่งอุปกรณ์ รวมไปถึงห้ามถอดชิ้นส่วนหรือซ่อมแซมอุปกรณ์
 - การทำเช่นนั้นอาจทำให้เกิดอุบัติเหตุหรือปัญหาที่ไม่คาดคิด โปรดติดต่อร้านจัดจำหน่ายที่คุณซื้อมาหรือศูนย์บริการที่ได้รับมอบหมายหากต้องการซ่อมแซมอุปกรณ์
- ปฏิบัติตามข้อควรระวังที่พิมพ์บนแบตเตอรี่เสมอ
- ตรวจสอบขั้วแบตเตอรี่ (+ และ -) และใส่แบตเตอรี่ให้ถูกขั้ว
- ถอดแบตเตอรี่ออกทันทีเมื่อแบตเตอรี่หมด

- ถอดแบตเตอรี่ออกเมื่อไม่ต้องการใช้งานอุปกรณ์เพื่อยืดอายุการใช้งานของแบตเตอรี่
- ใช้งานแบตเตอรี่ภายในเวลาที่ระบุไว้เท่านั้น
 - หากไม่ปฏิบัติตามอาจก่อให้เกิดภาวะความร้อนเกินหรือการระเบิดของแบตเตอรี่ การบาดเจ็บ หรือภาวะปนเปื้อนต่อสภาพแวดล้อมจากการรั่วไหลของแบตเตอรี่
- อย่าใช้งานอุปกรณ์เมื่อผิวหนังบนของส่วนประกอบสกปรกหรือเมื่อมีคราบน้ำหรือครีมหามือติดอยู่
 - การใช้งานในสภาพนี้อาจทำให้อายุการใช้งานของส่วนประกอบสั้นลง
- อย่าใช้แรงกดมากเกินไปเพื่อป้องกันส่วนประกอบเคลื่อนที่
 - หากทำเช่นนั้นอาจทำให้อุปกรณ์ทำงานผิดปกติ
- อย่าจุ่มอุปกรณ์ตกแตก เล็บลงในน้ำหรือทำให้เครื่องเปียก
 - หากทำเช่นนั้นอาจทำให้อุปกรณ์ทำงานผิดปกติ

- อย่าใช้ทินเนอร์ เบนซิน หรือแอลกอฮอล์เพื่อทำความสะอาดอุปกรณ์ตกแต่งเล็บ เนื่องจากอาจทำให้เครื่องทำงานผิดปกติหรือชิ้นส่วนแตกร้าว/ สึกกระด่ำกระด้าง ให้ทำความสะอาดด้วยน้ำสบู่อ่อนๆ
- อุปกรณ์นี้ไม่ได้ผลิตขึ้นมาสำหรับบุคคล (รวมถึงเด็ก ๆ) ที่มีร่างกาย ประสาทรับความรู้สึก หรือสภาพทางจิตใจบกพร่อง หรือขาดประสบการณ์และความรู้ เว้นแต่จะได้รับการดูแลหรือคำแนะนำเกี่ยวกับการใช้งานอุปกรณ์นี้ โดยผู้ที่ดูแล ความปลอดภัยของพวกเขา ควรดูแลไม่ให้เด็กนำอุปกรณ์นี้มาเล่น

ส่วนประกอบของเครื่อง (ภาพที่ 1)

- A** ฝาครอบกันอันตราย
- B** ตัวเครื่องหลัก
 - ① ฝาปิดแบตเตอรี่
 - ② สวิตช์ไฟฟ้า [0/1]
 - ③ ส่วนที่ใช้เสียบเข้ากับส่วนประกอบ
- C** ส่วนประกอบในการตะไบ
- D** น้ายาล้างเล็บ & ส่วนประกอบในการดูแลผิวหนังชั้นนอก
- E** ส่วนประกอบที่ล้างเจล
- F** ซิลอะไหล่ของที่ล้างเจล (2 ชิ้น)

การติดตั้งหรือการเปลี่ยนแบตเตอรี่

- ต้องให้แน่ใจว่าสวิตช์ไฟฟ้าอยู่ที่ตำแหน่ง "0"
- 1. หมุนฝาปิดแบตเตอรี่ตามทิศทางลูกศร และจัดตำแหน่งของสัญลักษณ์ (ภาพที่ 2)
- 2. ถอดฝาปิดแบตเตอรี่ออก (ภาพที่ 3)
- 3. ใส่แบตเตอรี่ (ภาพที่ 4)
 - ใส่แบตเตอรี่ให้ถูกต้องตามขั้ว + และ -
- 4. หมุนฝาปิดแบตเตอรี่ตามทิศทางลูกศร และจัดตำแหน่งของสัญลักษณ์ (ภาพที่ 5)

หมายเหตุ

- คุณสามารถใช้งานอุปกรณ์นี้เป็นเวลาประมาณ 1 เดือน เมื่อใช้ถ่านอัลคาไลน์ AA (LR6) จาก Panasonic (เมื่อใช้งานหนึ่งครั้งทุกสองสัปดาห์ ครั้งละ 45 นาที) (กำลังไฟและจำนวนครั้งที่สามารถใช้งานได้จะแตกต่างกันตามชนิดของแบตเตอรี่)
- ใช้ถ่านอัลคาไลน์ AA (LR6) เท่านั้น
- โปรดทิ้งทำลายแบตเตอรี่ที่หมดอายุแล้วอย่างเหมาะสม

วิธีใช้

การใช้อุปกรณ์ตักแต่งเล็บ

ขั้นตอนในการแต่งเล็บให้ได้ผลดี

ขั้นตอนที่ 1	ที่ขูดเจล	หน้าที่ 44
▼		
ขั้นตอนที่ 2	การล้างเจลออก	หน้าที่ 45
▼		
ขั้นตอนที่ 3	การตะไบ	หน้าที่ 46
▼		
ขั้นตอนที่ 4	การดูแลผิวหนังชั้นนอก	หน้าที่ 46

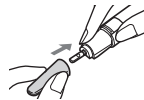
สนใจ

ขั้นตอนที่ 1

ที่ขูดเจล



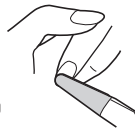
1. ติดตั้ง ส่วนประกอบที่ล้างเจล



2. เลื่อนสวิตช์ไฟฟ้าไปที่ตำแหน่ง "1" เพื่อเปิดอุปกรณ์

3. ตะไบผิวตามบนทั้งหมดของเจล

- กดลงเบาๆ ในขณะที่เคลื่อนที่เป็นรูปร่างกลมหรือเคลื่อนที่ขึ้นและลง จนกว่าประกายของเจลจะหายไป

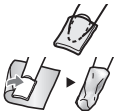


ขั้นตอนที่ 2

การใช้หย้าล่างเจล

จัดเตรียมหย้าล่างเจล แผ่นสำลี และอลูมิเนียมฟอยล์ไว้แยกต่างหาก

1. ใส่ที่ล่างเจลลงไปในกลุ่มสำลีและวางกลุ่มสำลีลงบนเล็บ
2. ใช้อลูมิเนียมฟอยล์พันนิ้วไว้



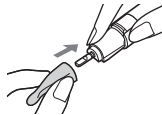
3. ทิ้งไว้เป็นเวลา 10 ถึง 15 นาที ให้นำอลูมิเนียมฟอยล์ออก
 - เวลาจะแตกต่างกันขึ้นอยู่กับความหนาของเจล

ขั้นตอนที่ 2

การล่างเจลออก



1. ติดตั้ง หย้าล่างเล็บ & ส่วนประกอบในการดูแลผิวหนังชั้นนอก
2. เลื่อนสวิตช์ไฟฟ้าไปที่ตำแหน่ง "1" เพื่อเปิดอุปกรณ์
3. ล่างเจลที่อยู่บนเล็บออก



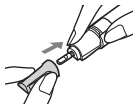
ไทย

ขั้นตอนที่ 3

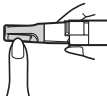
การตะไบ



1. ติดตั้ง ส่วนประกอบในการตะไบ



2. เลื่อนสวิตช์ไฟฟ้าไปที่ตำแหน่ง "1" เพื่อเปิดอุปกรณ์
3. ให้ส่วนประกอบสัมผัสกับเล็บจากด้านในที่มุม 45 องศา กับผิวदानนอก



4. การแต่งทรงเล็บ

- เมื่อคุณตัดเล็บที่ยาวให้สั้นลง ก่อนอื่นให้คุณตัดเล็บโดยใช้กรรไกรตัดเล็บ หรือที่ตัดเล็บ ฯลฯ



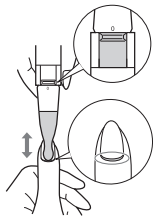
ขั้นตอนที่ 4

การดูแลผิวหนังชั้นนอก



1. ติดตั้ง น้ำยาล้างเล็บ & ส่วนประกอบในการดูแลผิวหนังชั้นนอก

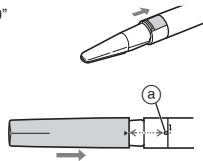
2. ปรับ สวิตช์ไฟฟ้า ไปที่ตำแหน่ง "0"
กดส่วนประกอบลงบนผิวหนังด้านนอก
- ก่อนทำการดูแลผิวหนังด้านนอก
เราขอแนะนำให้คุณทำให้ผิวหนังนุ่มก่อน
โดยการอาบน้ำหรือแช่น้ำลงไปในห้องน้ำอุ่น



- หากใช้งานเครื่องโดยตั้ง สวิตช์ไฟฟ้า ในตำแหน่ง "1"
ส่วนประกอบอาจกดลงบนผิวหนังด้านนอกแรงเกินไปและทำให้มีเลือดไหลได้
- การกดที่ผิวหนังด้านนอกแรงเกินไปอาจทำให้การทำเล็บใหม่มีความขรุขระ

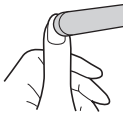
หลังจากการใช้งาน

1. เลื่อน สวิตช์ไฟฟ้า ไปที่ตำแหน่ง "0"
เพื่อปิดเครื่อง
2. ประกอบฝาครอบกันอันตราย
 - ประกอบเครื่องโดยให้สัญลักษณ์
◀ บนฝาครอบป้องกัน
อยู่ในแนวเดียวกับเส้นที่กำหนดไว้
(a) บนด้านหลังของอุปกรณ์



การทำให้ผิวเรียบลื่น

1. ขัดผิวเล็บด้วยที่ขัดเล็บของคุณ (ตะไบเล็บ)



การทำความสะอาด

การทำความสะอาดตัวเครื่องหลัก (ภาพที่ 6)

เช็ดด้วยผ้าแห้งหลังจากใช้งาน

- ต้องให้แน่ใจว่าสวิตช์ไฟฟ้าอยู่ที่ตำแหน่ง "0"

- เมื่อที่ล้างเจลติดอยู่ ให้ละลายสบู่ก่อนเล็กน้อยลงในน้ำและใช้ผ้าจุ่มน้ำจากนั้นให้บิดผ้าให้แห้งและเช็ดให้สะอาด

การทำความสะอาดส่วนประกอบ

▶ ส่วนประกอบที่ล้างเจล (ภาพที่ 7)

ปิดเศษชิ้นส่วนที่ถูกตะไบออกโดยใช้แปรงที่มีขนนุ่ม

▶ น้ำยาล้างเล็บ & ส่วนประกอบในการดูแลผิวหนังชั้นนอก (ภาพที่ 8)

เช็ดด้วยผ้าแห้ง

- หากคุณปล่อยให้ตัวเครื่อง/ส่วนประกอบที่มีที่ล้างเจลติดตัวพลาสติกอาจเสื่อมสภาพหรือแตกร้าวซึ่งจะทำให้การทำงานผิดปกติ
- หลังจากการตะไบเจลโดยใช้ ส่วนประกอบที่ล้างเจล การตะไบทางดานซ้ายของส่วนประกอบจะทำให้ดูขาว

อายุการใช้งานซีล

ความถี่ของการเปลี่ยนซีลจะแตกต่างกันไปตามปัจจัยต่าง ๆ ได้แก่ สภาพเล็บและประเภทของการใช้งาน โดยมีคำแนะนำการใช้งานในตารางด้านล่าง

ซีลการตะไบ (2 ชั้นต่อชุด)	ประมาณ 3 เดือนเมื่อใช้งานหนึ่งครั้งต่อสัปดาห์
ซีลของที่ล้างเจล (1 ชั้น)	ประมาณ 6 สัปดาห์เมื่อใช้งานสองครั้งต่อเดือน

การเปลี่ยนซีล (ภาพที่ 9)

1. ลอกซีลที่คุณได้สามารถใช้ได้อีกออก
2. นำกระดาษที่ติดด้านหลังออกจากซีลอะไหล่
3. ใช้ซีลกับส่วนประกอบ
 - เช็ดคราบมันที่เป็นผลมาจากสิ่งสกปรก ครีมทาผิว ฯลฯ ออกจากส่วนประกอบ และใช้ซีลใหม่

อุปกรณ์เสริม

ชุดซีลอะไหล่
(หมายเลขรุ่น WES2C02)

อุปกรณ์ต่างๆ ภายในชุด	ซีลการตะไบ	2 ชิ้น
	ซีลของที่ล้างเจล	3 ชิ้น

ข้อมูลจำเพาะ

หมายเลขรุ่น	ES-WC30
แหล่งไฟฟ้า	ถ่านอัลคาไลน์ AA (LR6) x 1 (ขายแยกต่างหาก)

ผลิตภัณฑ์นี้ผลิตขึ้นมาเพื่อการใช้งานภายในบ้านเท่านั้น

الملحقات الاختيارية

مجموعات السدادات البديلة
(رقم الموديل WES2C02)

2 قطعة	سدادات المبرد	محتويات المجموعة
3 قطعة	وحدات سداة مزيل الجيل	

المواصفات

ES-WC30	رقم الموديل
بطارية قلوية من نوع AA (LR6) 1 × (تباع بشكل منفصل)	مصدر التيار

هذا المنتج مخصص للاستخدام المنزلي فقط.

العمر الافتراضي للسدادات

يختلف معدل استبدال السدادات تبعًا لعوامل مثل حالة الأظافر ونوع الاستخدام، مع ذلك يتضمن الجدول التالي بعض الإرشادات.

سداة المبرد (2 في كل مجموعة)	حوالي 3 شهور عند الاستخدام مرة في الأسبوع
سداة مزيل الجيل (1 قطعة)	حوالي 6 أسابيع عند الاستخدام مرتين في الشهر

استبدال السدادات (الشكل 9)

1. قومي بنزع السدادات التي لم يعد لها استخدام.
 2. قومي بإزالة ورقة التغليف من على السداة البديلة.
 3. ضعي السداة على الملحق.
- قومي بمسح أي تزييت ناجم عن الأوساخ أو كريم اليدين أو غيره من على الملحق، ثم ضعي السداة الجديدة.

تنعيم السطح

1. قومي بصقل سطح الأظافر باستخدام أداة صقل الأظافر الخاصة بك (مبرد الأظافر).



التنظيف

تنظيف الهيكل الرئيسي (الشكل 6)

قومي بالمسح باستخدام قطعة قماش جافة بعد الاستخدام.
• احرص على أن يكون مفتاح الطاقة في الوضع "0".

- في حالة التصاق مزيل الجيل، قومي بإذابة مقدار قليل من صابون قوي في ماء وقومي بغمس قطعة قماش بها، ثم أعصريها جيداً وقومي بالتنظيف من خلال المسح.

تنظيف الملحقات

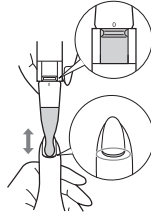
◀ ملحق مزيل الجيل (الشكل 7)
قومي بإزالة بقايا الكشط باستخدام فرشاة مكياج ذات شعر ناعم.

◀ مزيل الطلاء وملحق العناية بالإهاب (الشكل 8)
قومي بالمسح باستخدام قطعة قماش جافة.

- في حالة ترك مزيل الجيل ملتصقاً بالهيكل/الملحقات، فقد يؤدي ذلك إلى تردي الأجزاء البلاستيكية أو كسرها، مما يسبب التعطل.
- بعد كشط الجيل باستخدام ملحق مزيل الجيل، فإن بقايا الكشط على الملحق قد تجعله يبدو بلون أبيض.

2. مع الحفاظ على مفتاح الطاقة في وضع "0"، اضغطي على الإهاب باستخدام الملحق.

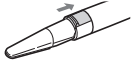
- قبل العناية بالإهاب، نوصي بتطريتها من خلال أخذ حمام أو نقع أصابعك في ماء فاتر.



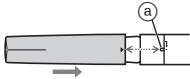
- في حالة الاستخدام مع جعل مفتاح الطاقة على الوضع "1"، فقد يضغط الملحق بشدة على الإهاب ويتسبب في نزيف الدم.
- إن الضغط بشدة على الإهاب قد يؤدي إلى خشونة الأظافر الجديدة.

بعد الاستخدام

1. قومي بإدارة مفتاح الطاقة إلى الوضع "0" لإيقاف تشغيل الجهاز.



2. قم بتركيب الغطاء الواقي.
• قومي بالتركيب بحيث تتحاذى علامة ◀ على الغطاء الواقي مع الخط المحدد (a) على السطح الخلفي للأداة.

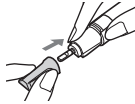


الخطوة 3

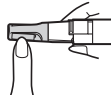
المبرد



1. قومي بتركيب ملحق المبرد.



2. أدر مفتاح الطاقة على الوضع "1" لتشغيل الجهاز.
3. قومي بلمس الأظافر باستخدام الملحق من الجانب الداخلي بزاوية 45 درجة إلى السطح.



4. قومي بتشكيل الأظافر.

- عندما تقومين بتقصير أظافر طويلة، عليك أولاً قص الأظافر باستخدام قصافة أظافر أو مقص أظافر أو غيره.



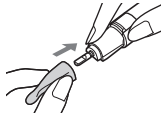
الخطوة 4

العناية بالإهاب

1. قومي بتركيب مزيل الطلاء وملحق العناية بالإهاب.



الخطوة 2 إزالة الجيل



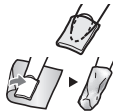
1. قومي بتركيب مزيل الطلاء وملحق العناية بالإهاب.



2. أدر مفتاح الطاقة على الوضع "1" لتشغيل الجهاز.
3. قومي بإزالة الجيل الذي انفصل عن الظفر.

الخطوة 2 وضع سائل إزالة الجيل

قومي بتحضير سائل إزالة الجيل، على حدة مع ضمادة من القطن ورقاقة ألومنيوم.



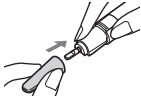
1. ضعي مزيل الجيل على قطعة القطن ثم ضعي قطعة القطن على الظفر.
2. قومي بتغطية الظفر برقاقة الألومنيوم.

3. بعد 10 إلى 15 دقيقة، قومي بإزالة رقاقة الألومنيوم.
• يختلف الوقت تبعًا لسُمك الجيل.



الخطوة 1 مكشطة الجيل

1. قومي بت تركيب ملحق مزيل الجيل.



2. أدر مفتاح الطاقة على الوضع "1" لتشغيل الجهاز.

3. قومي بمسح السطح العلوي للجيل بالكامل باستعمال المبرد.

- واصلي الضغط برفق، مع التحريك في شكل دائري أو التحريك لأعلى ولأسفل حتى يختفي بريق الجيل.



الاستخدام

استخدام أداة العناية بالأظافر

خطوات تحقيق شكل نهائي جيد

الخطوة 1	مكشطة الجيل	صفحة 57
الخطوة 2	إزالة الجيل	صفحة 56
الخطوة 3	المبرد	صفحة 55
الخطوة 4	العناية بالإهاب	صفحة 55

تركيب البطارية أو استبدالها

- احرص على أن يكون مفتاح الطاقة في الوضع "0".
- 1. أدر غطاء البطارية في اتجاه السهم، واجعل العلامات في خط مستقيم. (الشكل 2)
- 2. قم بإزالة غطاء البطارية. (الشكل 3)
- 3. أدخل البطارية. (الشكل 4)
- احرص على إدخال البطارية مع توجيه القطبين + و- في الاتجاه الصحيح.
- 4. أدر غطاء البطارية في اتجاه السهم، واجعل العلامات في خط مستقيم. (الشكل 5)

ملاحظات

- يمكنك استخدام الأداة لمدة 1 شهر تقريبًا باستخدام بطارية قلووية من نوع AA (LR6) من Panasonic. (في حالة الاستخدام مرة كل أسبوعين، لمدة 45 دقيقة كل مرة)
- (يختلف مقدار الطاقة وعدد مرات الاستخدام الممكنة تبعًا للبطاريات.)
- استخدم فقط بطارية قلووية من نوع AA (LR6).
- يرجى التخلص من البطارية المستخدمة بطريقة مناسبة.

تعريف الأجزاء (الشكل 1)

- A الغطاء الواقي
- B الهيكل الرئيسي
 - ① غطاء البطارية
 - ② مفتاح الطاقة [0/1]
 - ③ جزء تركيب الملحق
- C ملحق المبرد
- D مزيل الطلاء وملحق العناية بالإهاب
- E ملحق مزيل الجيل
- F سدادات مزيل الجيل البديل (2 قطعة)

- لا تستخدم مطلقاً مرقق الطلاء أو البنزين أو الكحول لتنظيف أداة العناية بالأظافر فقد يؤدي ذلك إلى تعطلها أو خدشها/تغير لون أجزائها. ولكن نظفيها باستخدام منظف مخفف.
- هذا الجهاز غير مخصص للاستخدام من جانب الأشخاص الذين يعانون من إعاقات بدنية أو حسية أو ذهنية (بما فيهم الأطفال) أو الأشخاص الذين تنقصهم الخبرة والمعرفة، ما لم يتم الإشراف عليه وإعطائهم تعليمات بشأن استخدام الجهاز من جانب شخص مسئول عن سلامتهم. يجب الإشراف على الأطفال للتأكد من أنهم لا يعبثون بالجهاز.

- تجنبني استعمال المبرد بشكل مفرط أو تلميع الأظافر بشكل مفرط.
- تجنبني الضغط بشدة على إهاب الأظافر.
- إن الإهمال في اتباع هذه النصيحة قد يؤدي إلى الإصابة.
- لا تقم بفك البطارية أو طرحها في النار. لا تقم بإحداث قصر كهربائي بالبطارية.
- قد ينتج عن فعل ذلك حدوث حروق أو إصابات.
- تجنبني سقوط أداة العناية بالأظافر، أو تعرضها للصدمات.
- فقد ينتج عن ذلك حدوث إصابة أو التعطل.
- لا تقم بتبديل أجزاء الجهاز. وكذلك لا تحاول فكه أو إصلاحه.
- قد يؤدي ذلك إلى وقوع حوادث غير متوقعة أو مشكلة. اتصل بالمتجر الذي اشتريته منه الجهاز أو مركز خدمة معتمد من أجل تصليح الجهاز.
- اتبع التنبيهات المطبوعة على البطارية طوال الوقت.
- تحقق من قطبي البطارية (+ و -) وركب البطارية بشكل صحيح.

- أزل البطارية فورًا عند نفاذ الشحن.
- أزل البطارية عند عدم استخدام الجهاز لفترة طويلة من الوقت.
- استخدم البطارية حسب تاريخ انتهاء الصلاحية الموصى به.
- قد يتسبب إهمال هذا التنبيه في زيادة سخونة أو انفجار البطارية، أو حدوث إصابة، أو تلوث البيئة المحيطة بسبب التسريب.
- لا تستخدم الأداة عندما يكون السطح العلوي للملحق متسخًا أو عندما يلتصق به كريم اليد أو المياه.
- الاستخدام في هذه الحالة قد يؤدي إلى تقصير العمر الافتراضي للملحق.
- لا تستعملي أي قوة مفرطة بحيث تمنع الملحق من الحركة.
- فقد يؤدي ذلك إلى حدوث قصور في وظيفة الجهاز.
- تجنبني وضع أداة العناية بالأظافر في الماء أو تعرضها للبلل.
- فقد يؤدي ذلك إلى حدوث قصور في وظيفة الجهاز.

- قد يؤدي استخدام أداة العناية بالأظافر بشكل متواصل إلى نشوب حريق أو التعرض لصدمة كهربائية أو إصابات أخرى.
- احفظ الجهاز بعيداً عن متناول الأطفال الصغار والرضع.
- قد يؤدي إهمال هذا التنبيه إلى وقوع حادث أو إلحاق الضرر بالأطفال؛ حيث يمكنهم ابتلاع الملحقات أو القطع الصغيرة القابلة للفتك.

تنبيه

- ينبغي استخدام هذه الأداة على الأظافر فقط.
- تجنب استخدام هذه الأداة إذا كانت أظافرك ضعيفة.
- تجنب استخدام هذه الأداة إذا كنت تعاني من مرض في الأظافر أو الأنامل أو تلف في إهاب الأظافر أو أي مشكلة أخرى في المنطقة المحيطة بالأظافر.
- فقد يؤدي استخدام الأداة إلى الإصابة.

شكراً على اختيار أداة العناية بالأظافر من Panasonic. برجاء قراءة كافة التعليمات قبل الاستخدام.

احتياطات السلامة

تحذير

- احتفظ بالجهاز جافاً.



الرمز الموجود على اليسار يعني "يمنع غسل المنتج بالماء".

- أوقف الاستخدام عند وجود اضطراب أو خلل.

تعویض لایه‌های محافظ (تصویر 9)

1. لایه‌های محافظ بلااستفاده را بردارید.
2. کاغذ پشت لایه محافظ قابل‌تعویض را جدا کنید.
3. لایه محافظ را بر روی سری قرار دهید.
 - هر گونه اثر آلودگی، چربی کرم دست و غیره را از روی سری پاک کرده و لایه محافظ جدید را قرار دهید.

لوازم جانبی اختیاری

ست‌های لایه محافظ قابل‌تعویض
(شماره مدل WES2C02)

محتویات ست	لایه محافظ سوهان‌زنی	2 قطعه
	لایه‌های محافظ پاک‌کننده ژل	3 قطعه

مشخصات

شماره مدل	ES-WC30
منبع برق	1 عدد باتری آلکالین AA (LR6) (مجزا به فروش می‌رسد)

این دستگاه فقط برای استفاده در خانه طراحی شده است.

عمر لایه محافظ

دفعات تعویض لایه‌های محافظ بسته به عواملی مانند وضعیت ناخن و نوع کاربرد، متفاوت است با اینحال راهنمایی لازم در جدول زیر ارائه شده است.

تقریباً هر 3 ماه در صورت استفاده یک بار در هفته	لایه محافظ سوهان‌زنی (2 عدد برای هر ست)
تقریباً هر 6 هفته در صورت استفاده دو بار در ماه	لایه محافظ پاک‌کننده ژل (1 قطعه)

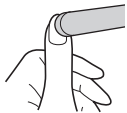
- در صورت چسبیدن پاک‌کننده ژل، مقداری صابون را در آب حل کرده و پارچه را در آن فرو کنید، سپس پارچه را درآورده، بچلانید و روی ناخن را با آن تمیز کنید.

تمیزکردن سری ها

- ◀ **سری پاک‌کننده ژل (تصویر 7)**
برده‌های ناخن با استفاده از برس آرایش نرم پاک کنید.
- ◀ **پاک‌کننده آرایشی و سری مراقبت از کیوتیکل (تصویر 8)**
یک پارچه خشک بر روی متعلقات بمالید.

- چنانچه پاک‌کننده ژل را از بدنه یا سری جدا نکنید، پلاستیک ممکن است خراب شده و ترک برداشته و باعث بروز نقص در دستگاه شود.
- پس از سابیدن ژل با استفاده از سری پاک‌کننده ژل، براده‌های بجامانده ممکن است باعث شود سری سفید به نظر برسد.

صاف کردن سطح



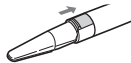
1. سطح ناخن را با پولیش ناخن خودتان (سوهان ناخن) براق کنید.

تمیزکاری

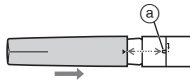
تمیزکردن بدنه اصلی (تصویر 6)

پس از استفاده با یک پارچه خشک تمیز کنید.
• اطمینان حاصل کنید که کلید برق در موقعیت «0» قرار داشته باشد.

پس از استفاده



1. کلید برق را در وضعیت «0» قرار دهید تا دستگاه خاموش شود.



2. کلاهک محافظ را ببندید.
• به شکلی نصب کنید که علامت ◀ بر روی کلاهک محافظ با خط مشخص شده (a) واقع بر سطح پشت دستگاه در یک امتداد قرار گیرد.

4. ناخن را شکل دهید.

- هنگام کوتاه کردن ناخن بلند، ابتدا ناخن را با ناخن‌گیر، یا انبر ناخن، و غیره ببرید.

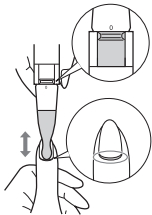


مرحله 4 مراقبت از کیوتیکل

1. پاک‌کننده آرایشی و سری مراقبت از کیوتیکل را وصل کنید.

2. در حالیکه کلید برق را در وضعیت «0» قرار داده‌اید، سری را بر روی کیوتیکل فشار دهید.

- قبل از پرداختن به کیوتیکل‌ها، توصیه می‌کنیم ابتدا با گرفتن دوش یا فرو کردن انگشت‌های‌تان در آب ولرم، آنها را نرم کنید.



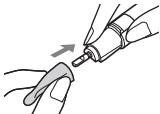
- چنانچه در حالیکه کلید برق در وضعیت «1» قرار دارد، استفاده کنید، سری ممکن است بیش از حد بر روی کیوتیکل فشار آورده و باعث خونریزی شود.
- وارد نمودن فشار بیش از حد بر روی کیوتیکل ممکن است منجر به زبری ناخن جدید شود.

مرحله 2

پاک کردن ژل



1. پاککننده آرایشی و سری مراقبت از کیوتیکل را وصل کنید.



2. برای روشن کردن دستگاه کلید برق را روی موقعیت «1» قرار دهید.

3. ژل بلندشده از سطح ناخن را جدا کنید.

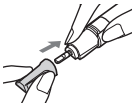


مرحله 3

سوهان زنی

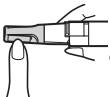


1. سری سوهان زنی را وصل کنید.



2. برای روشن کردن دستگاه کلید برق را روی موقعیت «1» قرار دهید.

3. سری را از سمت داخل با زاویه‌ای 45 درجه نسبت به سطح با ناخن تماس دهید.

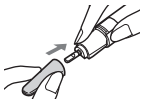


مرحله 1

پاک‌کننده ژل



1. سری پاک‌کننده ژل را وصل کنید.



2. برای روشن کردن دستگاه کلید برق را روی موقعیت «1» قرار دهید.
3. کل سطح فوقانی ژل را بوسیله سابیدن با سوهان جدا کنید.
- با حرکات دایره‌ای یا حرکات بالا و پایین، و با فشار دادن ملایم، درخشش ژل را از بین ببرید.



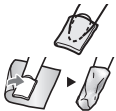
مرحله 2

مالیدن مایع پاک‌کننده ژل

به صورت جداگانه مایع پاک‌کننده ژل، پد پنبه‌ای، و ورق آلومینیومی را آماده کنید.

1. پاک‌کننده ژل را به پنبه اضافه نموده و پنبه را بر روی ناخن قرار دهید.

2. انگشت را در ورق آلومینیومی قرار دهید.



3. پس از 10 الی 15 دقیقه، ورق آلومینیومی را بردارید.

- با توجه به ضخامت ژل، این زمان متغیر است.

استفاده

استفاده از دستگاه مایکور برقی

مراحل انجام یک پرداخت ناخن مناسب

مرحله 1	پاک‌کننده ژل	صفحه 67
مرحله 2	پاک کردن ژل	صفحه 67
مرحله 3	سوهان‌زنی	صفحه 66
مرحله 4	مراقبت از کیوتیکل	صفحه 65

نکات

- در صورت استفاده از باتری آلکالاین AA (LR6) Panasonic می‌توانید تقریباً به مدت 1 ماه از این دستگاه استفاده کنید. (در صورت یک نوبت استفاده در هر دو هفته، و در هر نوبت 45 دقیقه) (توان مصرفی و تعداد دفعات استفاده بسته به باطری متفاوت است).
- تنها از باتری آلکالاین AA (LR6) استفاده کنید.
- لطفاً باطری مستعمل را به طور صحیح معدوم نمایید.

جای دادن و تعویض باتری

- اطمینان حاصل کنید که کلید برق در موقعیت "0" قرار داشته باشد.
- 1. پوشش باتری را در جهت فلش بچرخانید و علائم را در یک ردیف قرار دهید. (تصویر 2)
- 2. پوشش باتری را بردارید. (تصویر 3)
- 3. باتری را جای دهید. (تصویر 4)
- دقت کنید تا + و - باتری را در جای خود قرار دهید.
- 4. پوشش باتری را در جهت فلش بچرخانید و علائم را در یک ردیف قرار دهید. (تصویر 5)

معرفی قطعات (تصویر 1)

- A کلاهک محافظ
- B بدنه اصلی
- ① پوشش باتری
- ② کلید برق [0/1]
- ③ قسمت وارد کردن سری
- C سری سوهان‌زنی
- D پاک‌کننده آرایشی و سری مراقبت از کیوتیکل
- E سری پاک‌کننده ژل
- F لایه‌های محافظ پاک‌کننده ژل قابل تعویض (2 قطعه)

- این وسیله برای اشخاصی (از جمله کودکان) با توانایی های ذهنی، جسمی یا حسی کم، یا افراد فاقد تجربه و دانش در نظر گرفته نشده است، مگر آنکه فرد مسئول ایمنی این افراد، در مورد چگونگی استفاده از این وسیله به آنها آموزش دهد یا بر کار آنها نظارت داشته باشد. حتماً باید نظارت و اطمینان حاصل شود که مبادا کودکان با این وسیله بازی کنند.

- در صورتیکه سطح سری ها کثیف است یا آب یا کرم دست به آن چسبیده است، از بکار بردن دستگاه خودداری نمایید.
- استفاده در این وضعیت ممکن است عمر سری ها را کم کند.
- از بکار بردن هرگونه نیرویی که ممکن است باعث جلوگیری از حرکت سری ها شود، خودداری نمایید.
- انجام چنین کاری ممکن است موجب نقص در عملکرد بشود.
- دستگاه مائیکور برقی را در آب غوطه‌ور یا خیس نکنید.
- انجام چنین کاری ممکن است موجب نقص در عملکرد بشود.
- هرگز از تینر، بنزین یا الکل برای تمیز کردن دستگاه مائیکور برقی استفاده نکنید؛ این کار ممکن است موجب ایجاد اختلال در عملکرد یا شکستن/تغییر رنگ قطعات شود. با استفاده از یک پاک‌کننده ملایم آن را تمیز کنید.

- از سوهان زدن یا پولیش کردن بیش از حد ناخنهایتان خودداری نمایید.
- از وارد نمودن فشار بیش از حد بر روی کیوتیکل‌ها خودداری نمایید.
- عدم رعایت این توصیه ممکن است منجر به صدمه بدنی شود.
- باتری را تکه تکه نکنید یا آن را داخل آتش نیاندازید. در باتری اتصالی ایجاد نکنید.
- انجام چنین کاری ممکن است موجب سوختگی یا جراحت شود.
- از انداختن دستگاه مانیکور برقی یا قرار دادن آن در معرض ضربه خودداری نمایید.
- انجام چنین کاری ممکن است موجب ایجاد جراحت بدنی یا نقص به دستگاه شود.
- هرگز در دستگاه تغییری ایجاد نکنید. همچنین آن را اوراق یا تعمیر نکنید.

- چنین کاری ممکن است موجب بروز سوانح یا مشکلات غیرمنتظره شود. برای انجام تعمیرات با فروشگاه‌هایی که دستگاه را از آنجا خریداری کردید یا مرکز خدمات مجاز تماس بگیرید.
- همیشه از اخطارهای چاپ شده روی باتری پیروی کنید.
- قطب‌های باتری (+ و -) را مورد بررسی قرار دهید و آن را به درستی در محل قرار دهید.
- بلافاصله بعد از اینکه باتری خالی شد، آن را بردارید.
- زمانی که برای یک دوره طولانی از دستگاه استفاده نمی‌کنید، باتری را بردارید.
- از باتری تا قبل از تاریخ انقضاء آن استفاده کنید.
- کوتاهی در انجام چنین کاری ممکن است موجب گرم شدن بیش از حد یا انفجار باتری، جراحت و یا آلودگی محیط بر اثر نشت مواد داخل باتری بشود.

از اینکه دستگاه ماینکور برقی Panasonic را انتخاب کرده‌اید، متشکریم. لطفاً پیش از استفاده، تمامی دستورالعمل‌های استفاده را مطالعه کنید.

اقدامات ایمنی

اخطار

- دستگاه را خشک نگه دارید.



نماد موجود در سمت چپ به مفهوم "عدم شستشوی محصول با استفاده از آب" است.

- هنگام بروز وضعیت غیرعادی یا نقص، از دستگاه استفاده نکنید.

- استفاده بی‌وقفه از دستگاه ماینکور برقی ممکن است باعث وقوع آتش‌سوزی، برق‌گرفتگی یا سایر مصدومیت‌ها شود.

- از دسترس کودکان نوپا و اطفال دور نگه دارید.
- عدم انجام این کار ممکن است موجب بروز سوانح یا بلعیدن تصادفی لوازم جانبی یا قسمت های کوچک و قابل برداشت شود.

احتیاط

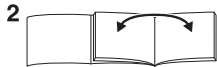
- از آن تنها بر روی ناخن‌ها استفاده کنید.
- در صورتی که دارای ناخن‌های تان ضعیف هستید، از این دستگاه استفاده نکنید. چنانچه ناخن‌ها یا سر انگشتان شما مبتلا به بیماری است یا کیوتیکل‌های شما (گوشت اضافه اطراف ناخن‌های تان) آسیب‌دیده است یا کلاً دچار مشکلی در ناحیه ناخن‌های تان هستید، از این دستگاه استفاده نکنید.
- استفاده از این دستگاه ممکن است موجب بروز آسیب شود.

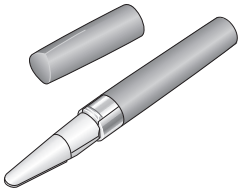
62-72

فارسی

51-61

عربي





Panasonic

دفترچه راهنما
تعليمات التشغيل

(خانگی) دستگاه مانیکور برقی
(المنزلي) أداة العناية بالأظافر

شماره مدل ES-WC30
رقم الطراز ES-WC30

قبل از راه اندازی این دستگاه، لطفاً این دستورالعمل ها را به طور کامل مطالعه کنید و آنها را برای استفاده در آینده نگه دارید.
قبل تشغيل هذه الوحدة، برجاء قراءة هذه التعليمات بالكامل وحفظها للاطلاع عليها في المستقبل.

Panasonic Corporation

<http://panasonic.net>

© EN, TW, KO, THAI, ARA, PER

Printed in China
0000000000 X0000-0