

Panasonic[®]

Installation Manual

Additional Digital Cordless Handset

Model No. **KX-TGA939C**

2LINE



DECT
6.0

Thank you for purchasing a Panasonic digital cordless phone.

This unit is an additional handset compatible with the following Panasonic Digital Cordless Phone: KX-TG9391
You must register this handset with your base unit before it can be used. This installation manual describes only the steps needed to register and begin using the handset. Please read the base unit's operating instructions for further details.

Charge the batteries for about 7 hours before initial use.

Please read this installation manual before using the unit and save it for future reference.

For assistance, please call **1-800-561-5505** or visit us at www.panasonic.ca



TGA939C

PNQX1458ZA DM0908SH0

Supplied accessories

Accessory item/Part number	Quantity
Charger	1
AC adaptor for charger* ¹ /PQLV209 or PQLV219	1
Rechargeable batteries* ²	2
Handset cover* ³	1
Belt clip	1

*1 Both of the AC adaptors are compatible with the charger.

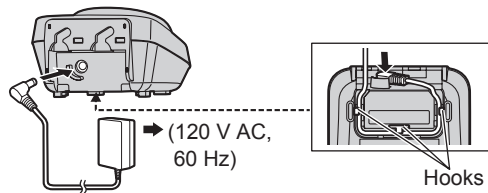
*2 Please read the base unit's operating instructions for replacement battery information.

*3 The handset cover comes attached to the handset.

Note:

- Please read the base unit's operating instructions for additional/replacement accessories.

Connection



Note:

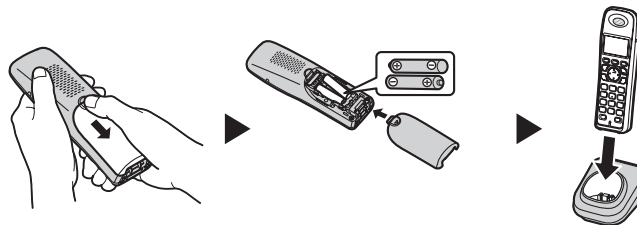
- Use only the supplied Panasonic AC adaptor PQLV209 or PQLV219.
- The AC adaptor must remain connected at all times. (It is normal for the adaptor to feel warm during use.)

Battery installation and battery charge

Important:

- Use the supplied rechargeable batteries (Part No. HHR-55AAABU).
- When installing the batteries:
 - Wipe the battery ends (+, -) with a dry cloth.
 - Avoid touching the battery ends (+, -) or the unit contacts.
 - Confirm correct polarities (+, -).
- When replacing the batteries:
 - USE ONLY rechargeable Ni-MH batteries AAA (R03) size.
 - Do NOT use Alkaline/Manganese/Ni-Cd batteries.
 - We recommend using the Panasonic rechargeable batteries noted in the base unit's operating instructions for replacement battery information.

- 1 Press the notch on the handset cover firmly, and slide it in the direction of the arrow.
- 2 Insert the batteries negative (-) end first. Close the handset cover.
- 3 Place the handset on the charger for about 7 hours before initial use.



Note:

- If the batteries are fully charged, but the operating time seems to be shorter, clean the battery ends (+, -) and the charge contacts with a dry cloth.

Attention:



A nickel metal hydride battery that is recyclable powers the product you have purchased. Please call 1-800-8-BATTERY (1-800-822-8837) for information on how to recycle this battery.

Registering a handset to the base unit

- 1 Handset:**
Lift the handset and press **[OFF]**.
- 2 Base unit:**
Press and hold **[LOCATOR]** for about 5 seconds until the registration tone sounds.
 - If all registered handsets start ringing, press the same button to stop. Then repeat this step.
- 3 Handset:**
Place the handset on the charger.
 - Continue the operation even when the handset display shows "Registering".
- 4** With the handset still on the charger, wait until a long beep sounds and **Y** stops flashing.

Note:

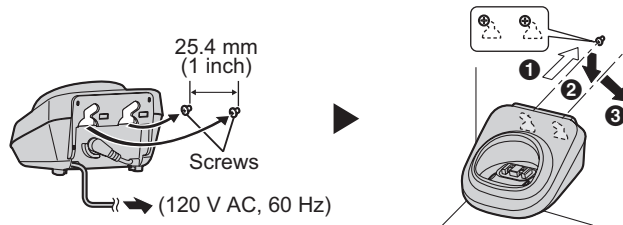
- If an error tone sounds, or if **Y** is still flashing, register the handset according to the base unit's operating instructions.

Display language

- 1 [MENU] → [⇄][1][1][0]**
- 2 [▼]/[▲]:** Select the desired setting.
- 3** Press the middle soft key to save. → **[OFF]**

Wall mounting

- 1 Drive the screws (not supplied) into the wall.
- 2 Mount the charger (❶), then slide it down (❷) and to the right (❸) until it is secure.

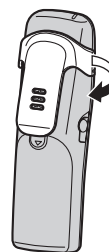
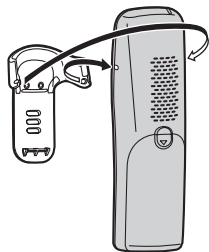


Belt clip

You can hang the handset on your belt or pocket using the supplied belt clip.

■ To attach the belt clip

■ To remove the belt clip



For your safety

To prevent severe injury and loss of life/property, read this section carefully before using the product to ensure proper and safe operation of your product.

WARNING

Power connection

- Completely insert the AC adaptor/power plug into the power outlet. Failure to do so may cause electric shock and/or excessive heat resulting in a fire.
- Regularly remove any dust, etc. from the AC adaptor/power plug by pulling it from the power outlet, then wiping with a dry cloth. Accumulated dust may cause an insulation defect from moisture, etc. resulting in a fire.
- Unplug the product from power outlets if it emits smoke, an abnormal smell, or makes an unusual noise. These conditions can cause fire or electric shock. Confirm that smoke has stopped emitting and contact an authorized service centre.

Installation

- To prevent the risk of fire or electrical shock, do not expose the product to rain or any type of moisture.
- Do not place or use this product near automatically controlled devices such as automatic doors and fire alarms. Radio waves emitted from this product may cause such devices to malfunction resulting in an accident.

CAUTION

Installation and relocation

- The AC adaptor is used as the main disconnect device. Ensure that the AC outlet is installed near the product and is easily accessible.

Battery

- We recommend using the supplied batteries or additional/replacement batteries noted in the base unit's operating instructions for replacement battery information. **USE ONLY rechargeable Ni-MH batteries AAA (R03) size.**
- Do not mix old and new batteries.
- Do not open or mutilate the batteries. Released electrolyte from the batteries is corrosive and may cause burns or injury to the eyes or skin. The electrolyte may be toxic if swallowed.
- Exercise care when handling the batteries. Do not allow conductive materials such as rings, bracelets or keys to touch the batteries, otherwise a short circuit may cause the batteries and/or the conductive material to overheat and cause burns.
- Charge the batteries provided with or identified for use with this product only, in accordance with the instructions and limitations specified in this manual.
- Only use a compatible charger to charge the batteries. Do not tamper with the charger. Failure to follow these instructions may cause the batteries to swell or explode.

Other information

- Operating the product near electrical appliances may cause interference. Move away from the electrical appliances.
- Use only the power cord and batteries indicated in this manual. Do not dispose of batteries in a fire. They may explode. Check with local codes for possible special disposal instructions.

Routine care

- **Wipe the outer surface of the product with a soft moist cloth.**
- Do not use benzine, thinner, or any abrasive powder.

Notice for product disposal, transfer, or return

- This product can store your private/confidential information. To protect your privacy/confidentiality, we recommend that you erase the information such as phonebook or caller list entries from the memory before you dispose of, transfer, or return the product.

Industry Canada Notices and other information

NOTICE:

Operation is subject to the following two conditions: (1) this device may not cause interference, and (2) this device must accept any interference, including interference that may cause undesired operation of the device.

Privacy of communications may not be ensured when using this telephone.

The term "IC:" before the radio certification number only signifies that Industry Canada radio technical specifications were met.

RF Exposure Warning:

- This product complies with IC radiation exposure limits set forth for an uncontrolled environment.
- This handset may not be collocated or operated in conjunction with any other antenna or transmitter.
- The handset may be carried and operated with only the specific provided belt-clip. Other non-tested belt-clips or similar body-worn accessories may not comply and must be avoided.

Warranty

Panasonic Canada Inc.
5770 Ambler Drive, Mississauga, Ontario L4W 2T3
PANASONIC PRODUCT - LIMITED WARRANTY

EXCHANGE PROGRAM

Panasonic Canada Inc. warrants this product to be free from defects in material and workmanship and agrees to replace the product for a period as stated below from the date of original purchase.

Telephone Accessory / Product
- One (1) year

LIMITATIONS AND EXCLUSIONS

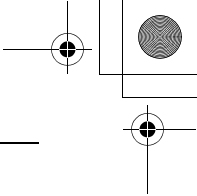
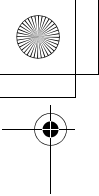
This warranty does not apply to products purchased outside Canada or to any product which has been improperly installed, subjected to usage for which the product was not designed, misused or abused, damaged during shipping, or which has been altered or repaired in any way that affects the reliability or detracts from the performance, nor does it cover any product which is used commercially.

This warranty is extended to the original end user purchaser only. A purchase receipt or other proof of date of original purchase is required before warranty service is performed.

THIS EXPRESS, LIMITED WARRANTY IS IN LIEU OF ALL OTHER WARRANTIES, EXPRESS OR IMPLIED, INCLUDING ANY IMPLIED WARRANTIES OF MERCHANTABILITY AND FITNESS FOR A PARTICULAR PURPOSE.

IN NO EVENT WILL PANASONIC CANADA INC. BE LIABLE FOR ANY SPECIAL, INDIRECT OR CONSEQUENTIAL DAMAGES.

In certain instances, some jurisdictions do not allow the exclusion or limitation of incidental or consequential damages, or the exclusion of implied warranties, so the above limitations and exclusions may not be applicable.

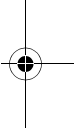
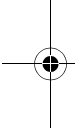


CONTACT INFORMATION

For product information and operation assistance, please contact:

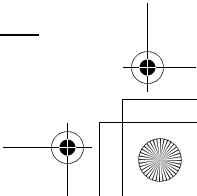
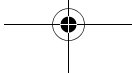
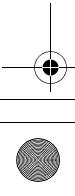
Our Customer Care Centre:
Telephone #: (905) 624-5505
1-800 #: 1-800-561-5505
Fax #: (905) 238-2360
Email link: "customer support" on www.panasonic.ca

For defective product exchange within the warranty period, please contact the original dealer or our Customer Care Centre.



Panasonic Canada Inc.
5770 Ambler Drive, Mississauga, Ontario L4W 2T3

Copyright:
This material is copyrighted by Panasonic Communications Co., Ltd., and may be reproduced for internal use only. All other reproduction, in whole or in part, is prohibited without the written consent of Panasonic Communications Co., Ltd.
© Panasonic Communications Co., Ltd. 2008



Panasonic®

Manuel d'installation

Combiné numérique sans fil supplémentaire

N° de modèle **KX-TGA939C**

2LIGNES



DECT
6.0

Nous vous remercions d'avoir arrêté votre choix sur ce téléphone sans fil Panasonic.

Cet appareil est un combiné supplémentaire compatible avec le système téléphonique numérique sans fil Panasonic suivant : KX-TG9391.

Enregistrer le combiné sur le poste de base avant son utilisation. Ce manuel d'installation ne décrit que les étapes nécessaires à la préparation du combiné avant son utilisation. Lire le manuel du poste de base pour de plus amples détails.

Charger les piles pendant environ 7 heures avant d'utiliser l'appareil pour la première fois.

Lire attentivement ce manuel d'installation avant d'utiliser l'appareil et le conserver.

Pour de l'aide, composez le **1-800-561-5505** ou visitez notre site Internet à **www.panasonic.ca**

Accessoires inclus

Description/N° de pièce	Quantité
Chargeur	1
Adaptateur secteur pour chargeur ^{*1} /PQLV209 ou PQLV219	1
Piles rechargeables ^{*2}	2
Couvercle du combiné ^{*3}	1
Attache-ceinture	1

*1 Les deux adaptateurs secteur sont compatibles avec le chargeur.

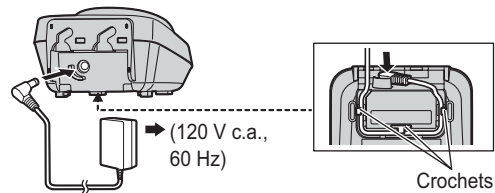
*2 Lire le manuel d'utilisation du poste de base pour plus de renseignements sur le remplacement des piles.

*3 Le couvercle du combiné est fixé au combiné.

Nota :

- Consulter le manuel d'utilisation du poste de base pour les accessoires additionnels ou de rechange.

Raccordement



Nota :

- N'utiliser que l'adaptateur secteur Panasonic PQLV209 ou PQLV219, fourni.
- L'adaptateur secteur doit rester branché en tout temps. (Il est normal que l'adaptateur secteur dégage un peu de chaleur.)

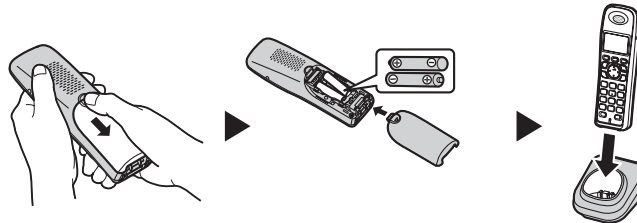
(2)

Installation et recharge des piles

Important :

- Utiliser les piles rechargeables fournies (N° de pièce HHR-55AAABU).
- Lors de la mise en place des piles :
 - Essuyer les extrémités des piles (+, -) avec un chiffon sec.
 - Éviter de toucher aux bornes des piles (+, -) ou aux contacts sur l'appareil.
 - Vérifier la polarité (+, -).
- Lors du remplacement des piles :
 - UTILISER SEULEMENT des piles rechargeables Ni-MH de format AAA (R03).
 - Ne PAS utiliser des piles alcalines, au manganèse ou au nickel-cadmium.
 - Lors du remplacement des piles, il est recommandé d'utiliser les piles rechargeables indiquées dans le manuel d'utilisation du poste de base.

- 1 Appuyer fermement sur le loquet du couvercle du combiné, puis le glisser dans le sens de la flèche.
- 2 Insérer d'abord la partie négative (-) des piles. Refermer le couvercle du combiné.
- 3 Placer le combiné sur le chargeur pendant environ 7 heures avant d'utiliser l'appareil pour la première fois.



Nota :

- Lorsque les piles sont pleinement chargées mais que l'autonomie semble plus courte, nettoyer les bornes des piles (+, -) et les contacts de recharge avec un chiffon sec.

Attention :



L'appareil que vous vous êtes procuré est alimenté par des piles au nickel-métal-hydrure recyclables.

Pour des renseignements sur le recyclage des piles, veuillez composer le 1-800-8-BATTERY (1-800-822-8837).

Langue d'affichage

- 1 **[MENU]** → **[#][1][1][0]**
- 2 **[v]/[▲]** : Sélectionner le paramètre désiré.
- 3 Appuyer sur la touche de fonction du centre pour sauvegarder. → **[OFF]**

Enregistrement du combiné auprès du poste de base

- 1 **Combiné :**
Décrocher le combiné et appuyer sur **[OFF]**.
- 2 **Poste de base :**
Maintenir la touche **[LOCATOR]** enfoncée pendant 5 secondes jusqu'à l'émission de la tonalité d'enregistrement.
 - Si la sonnerie se fait entendre sur tous les combinés enregistrés, appuyer de nouveau sur la même touche pour mettre un terme, puis recommencer cette étape.
- 3 **Combiné :**
Déposer le combiné sur le chargeur.
 - Poursuivre la procédure même si le combiné affiche le message "Enregistrement".
- 4 Avec le combiné sur le chargeur, attendre l'émission d'une longue tonalité et l'arrêt du clignotement de **Y**.

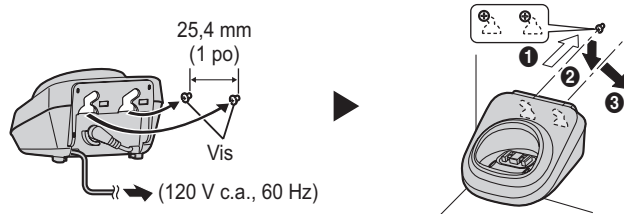
Nota :

- Si une tonalité d'erreur est émise ou que **Y** continue de clignoter, enregistrer le combiné selon les directives dans le manuel d'utilisation du poste de base.

(4)

Installation murale

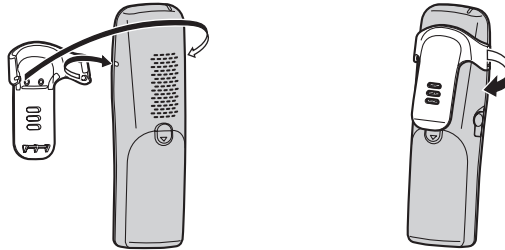
- 1 Insérer les vis (vendues séparément) dans le mur.
- 2 Mettre le chargeur en position (1), puis le glisser vers le bas (2) et la droite (3) jusqu'à ce qu'il soit bien assis.



Attache-ceinture

Il est possible d'accrocher le combiné à la ceinture ou à une poche à l'aide de l'attache-ceinture fournie.

- Installation de l'attache-ceinture
- Retrait de l'attache-ceinture



Importantes mesures de sécurité

Afin d'éviter tout risque de blessure ou perte de vie/propriété, lire cette section attentivement avant d'utiliser l'appareil afin d'assurer un usage adéquat et sécuritaire de cet appareil.

AVIS

Raccordements

- Insérer la fiche de l'adaptateur secteur/prise d'alimentation à fond dans la prise de courant. Le non-respect de cette mise en garde pourrait causer des chocs électriques et(ou) un risque d'incendie dû à une chaleur excessive.
- Retirer régulièrement toute poussière, etc. de l'adaptateur secteur/prise d'alimentation en le débranchant de la prise de courant et en le nettoyant avec un chiffon sec. Une accumulation de poussière pourrait causer une défektivité d'isolement à l'humidité et être un risque d'incendie.
- Débrancher l'appareil s'il dégage de la fumée, une odeur inhabituelle ou émet un bruit anormal. Ces situations peuvent présenter un risque d'incendie ou de choc électrique. S'assurer que le dégagement de fumée a cessé, puis communiquer avec un centre de service agréé.

Installation

- Afin d'éviter tout risque d'incendie ou de chocs électriques, ne pas exposer cet appareil à la pluie ou à toute humidité.
- Ne pas placer ou utiliser cet appareil à proximité d'appareils à contrôle automatique tels que les portes automatiques et les dispositifs d'alarme. Les ondes radioélectriques émises par cet appareil pourraient engendrer un mauvais fonctionnement de tels appareils et causer un accident.

MISES EN GARDE

Installation et déplacement

- L'adaptateur secteur est utilisé comme interrupteur principal. S'assurer que la prise de courant est près de l'appareil et facile d'accès.

(6)

Piles

- Lors du remplacement des piles, il est recommandé d'utiliser les piles fournies ou les piles supplémentaires indiquées dans le manuel d'utilisation du poste de base. **UTILISER SEULEMENT des piles rechargeables Ni-MH de format AAA (R03).**
- Ne jamais combiner des piles usagées avec des piles neuves.
- Ne pas ouvrir ni mutiler les piles. L'électrolyte des piles est corrosif et peut causer des brûlures ou des blessures aux yeux ou à la peau. L'électrolyte peut être toxique si avalé.
- Manipuler les piles avec soin. Ne pas permettre que les piles soient en contact avec des objets avec propriété conductrice tels que des bagues, des bracelets ou des clés, sinon les piles et(ou) les conducteurs pourraient surchauffer et provoquer des brûlures sérieuses.
- Charger les piles fournies ou recommandées pour utilisation avec ce produit conformément aux instructions et restrictions indiquées dans le présent manuel.
- Utiliser seulement un chargeur compatible pour charger les piles. Ne pas altérer le chargeur. Le non-respect de ces directives pourrait faire gonfler ou exploser les piles.

Informations supplémentaires

- L'utilisation de cet appareil à proximité d'un appareil électrique peut causer de l'interférence. L'éloigner de tels appareils.
- Utiliser seulement le cordon d'alimentation et les piles indiquées dans ce manuel. Ne pas jeter les piles au feu. Elles pourraient exploser. S'informer auprès des responsables locaux de la gestion des déchets pour les mesures à prendre.

Entretien de routine

- **Nettoyer la surface extérieure avec un linge doux et humecté.**
- Ne pas utiliser de benzène, de solvants ou tout produit abrasif.

Avis sur la mise au rebut, le transfert ou le retour de l'appareil

- Cet appareil peut conserver des renseignements confidentiels et privés. Afin de protéger ces renseignements, il est recommandé de supprimer tout renseignement au sein du répertoire téléphonique ou de la liste des demandeurs avant de mettre au rebut, de transférer ou de retourner cet appareil.

Avis d'Industrie Canada et autres informations**AVIS :**

L'utilisation de ce dispositif est autorisée seulement dans les conditions suivantes: (1) il ne doit pas produire de brouillage et (2) l'utilisateur du dispositif doit être prêt à accepter tout brouillage radioélectrique reçu, même si ce brouillage est susceptible de compromettre le fonctionnement du dispositif.

Les communications effectuées au moyen de cet appareil ne sont pas nécessairement protégées des indiscretions.

Le sigle IC, placé devant le numéro d'enregistrement, indique uniquement que les spécifications techniques d'Industrie Canada applicables au matériel radio ont été respectées.

AVERTISSEMENT DE RISQUE D'EXPOSITION AU RAYONNEMENT RADIOFRÉQUENCE :

- Ce produit est conforme aux normes IC concernant les limites d'exposition au rayonnement radiofréquence en milieu non contrôlé.
- Ce combiné ne doit pas être installé ni opéré de concert avec aucune autre antenne ni aucun autre émetteur.
- Lors du port de l'appareil, le combiné ne doit être utilisé qu'avec l'attache-ceinture fournie. Les autres accessoires ou attaches-ceinture non testés peuvent ne pas être conformes et doivent être évités.

(8)

Garantie

Panasonic Canada Inc.
5770 Ambler Drive, Mississauga, Ontario L4W 2T3

Certificat de garantie limitée Panasonic
PROGRAMME D'ÉCHANGE

Panasonic Canada Inc. garantit cet appareil contre tout vice de fabrication et accepte de remplacer le produit pendant la période indiquée ci-dessous et commençant à partir de la date d'achat original.

Appareils téléphoniques et accessoires
- Un (1) an

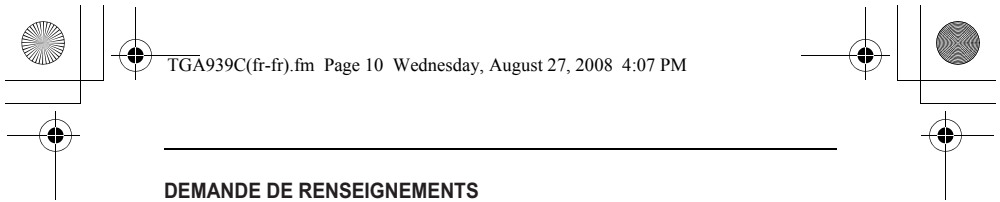
LIMITATIONS ET EXCLUSIONS

Cette garantie n'est valide que pour les appareils achetés au Canada et ne couvre pas les dommages résultant d'une installation incorrecte, d'un usage abusif ou impropre ainsi que ceux découlant d'un accident en transit ou de manipulation. De plus, si l'appareil a été altéré ou transformé de façon à modifier l'usage pour lequel il a été conçu ou utilisé à des fins commerciales, cette garantie devient nulle et sans effet.

Cette garantie est octroyée à l'utilisateur original seulement. La facture ou autre preuve de la date d'achat original sera exigée pour toute réparation sous le couvert de cette garantie.

CETTE GARANTIE LIMITÉE ET EXPRESSE REMPLACE TOUTE AUTRE GARANTIE, EXPRESSE OU IMPLICITE, INCLUANT LES GARANTIES IMPLICITES DU CARACTÈRE ADÉQUAT POUR LA COMMERCIALISATION ET UN USAGE PARTICULIER. PANASONIC N'AURA D'OBLIGATION EN AUCUNE CIRCONSTANCE POUR TOUT DOMMAGE DIRECT, INDIRECT OU CONSÉCUTIF.

Certaines juridictions ne reconnaissent pas les exclusions ou limitations de dommages indirects ou consécutifs, ou les exclusions de garanties implicites. Dans de tels cas, les limitations stipulées ci-dessus peuvent ne pas être applicables.



DEMANDE DE RENSEIGNEMENTS

Pour des renseignements ou de l'aide sur le fonctionnement de l'appareil, veuillez contacter

notre service à la clientèle au:

N° de téléphone: (905) 624-5505

Ligne sans frais: 1-800-561-5505

N° de télécopieur: (905) 238-2360

Lien courriel: "Contactez-nous" à www.panasonic.ca

Pour l'échange de produits défectueux durant la période de garantie, veuillez contacter votre détaillant ou notre service à la clientèle.



Panasonic Canada Inc.

5770 Ambler Drive, Mississauga, Ontario L4W 2T3

Droits d'auteur :

Ce matériel est la propriété de Panasonic Communications Co., Ltd. et ne peut être reproduit qu'à des fins d'utilisation interne. Toute autre reproduction, en tout ou en partie, est interdite sans l'autorisation écrite de Panasonic Communications Co., Ltd.

© Panasonic Communications Co., Ltd. 2008

