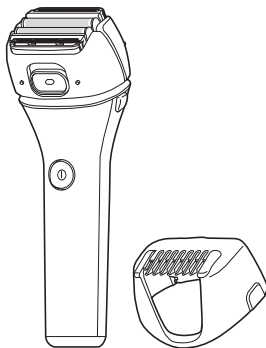


# Panasonic®

## Operating Instructions Mode d'emploi Instrucciones de funcionamiento (Household use) Ladies Shaver (Usage domestique) Rasoir pour femmes (Uso doméstico) Afeitadora para damas

Model No. ES-WL80  
Modèle ES-WWL8A  
Modelo ES-WWL8A



Thank you for purchasing this Panasonic product.  
**Before operating this unit, please read these instructions completely and save them for future use.**

Merci d'avoir choisi ce produit Panasonic.

**Avant de faire fonctionner cet appareil, veuillez lire toutes les instructions et les conserver pour une utilisation ultérieure.**

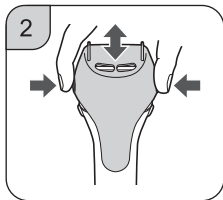
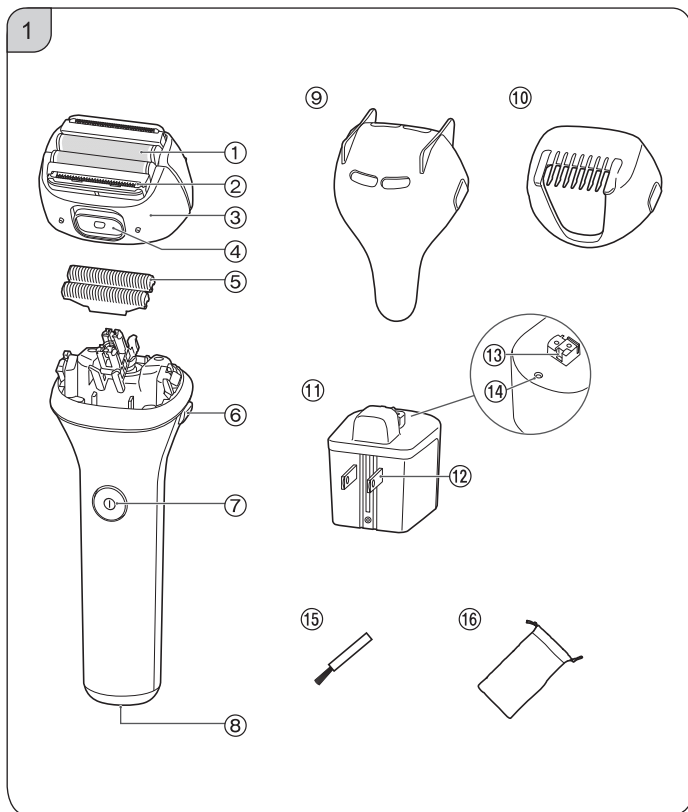
Gracias por comprar este producto Panasonic.

**Antes de utilizar este aparato, lea todas las instrucciones y guárdelas para su uso en el futuro.**

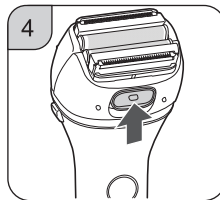
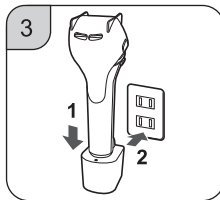
English

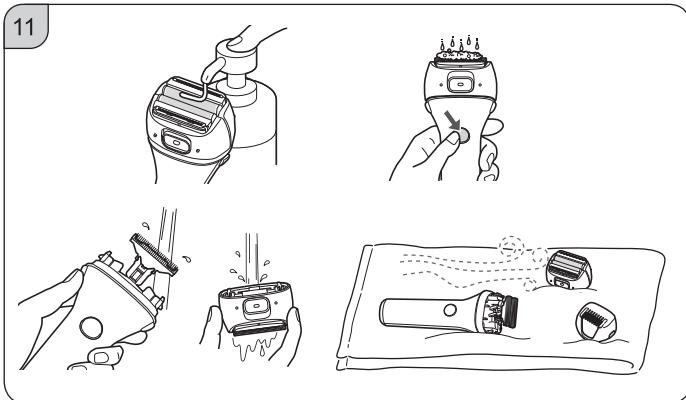
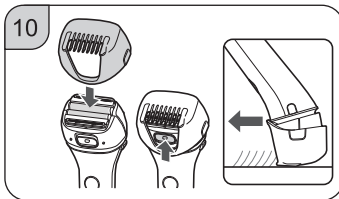
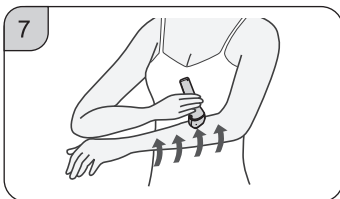
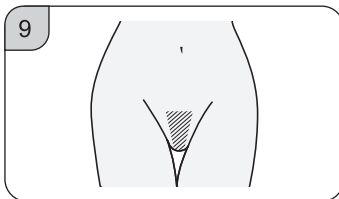
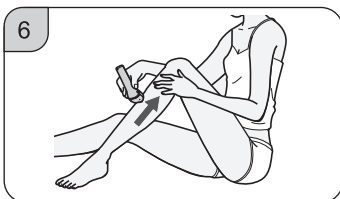
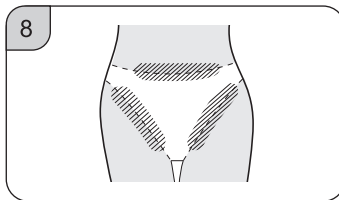
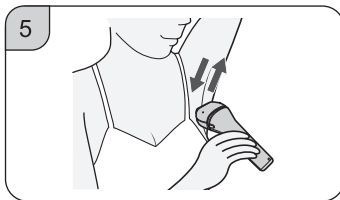
Français

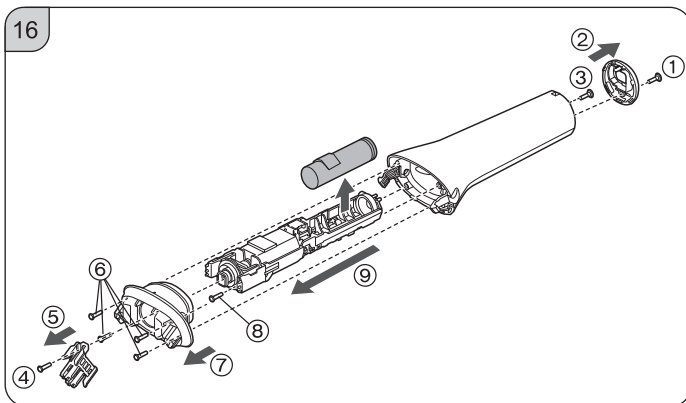
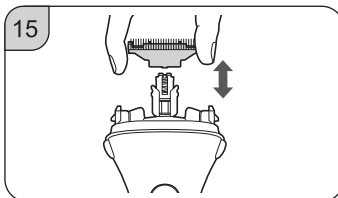
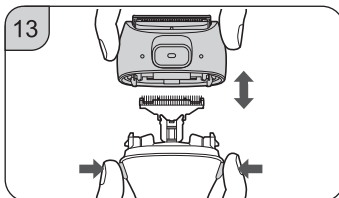
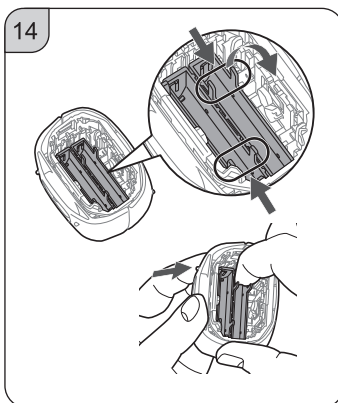
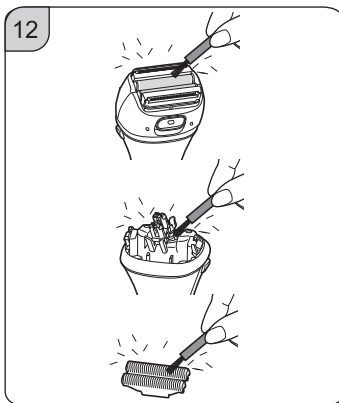
Español



2







## Contents

<b>Safety precautions .....</b>	<b>6</b>
Important information .....	11
Parts identification .....	12
Charging.....	12
How to use .....	13
Cleaning .....	14
Replacing shaving head components .....	15
Troubleshooting .....	15
Battery life .....	16
Removing the built-in rechargeable battery .....	16
Specifications .....	17

## Table des matières

<b>Consignes de sécurité .....</b>	<b>19</b>
Informations importantes .....	25
Identification des pièces.....	25
Charge .....	26
Comment utiliser l'appareil .....	27
Nettoyage .....	28
Remplacement des composants de la tête de rasage .....	29
Dépannage .....	29
Durée de vie de la pile .....	30
Retrait de la pile rechargeable intégrée .....	30
Caractéristiques techniques .....	31




## Contenido

<b>Precauciones de seguridad .....</b>	<b>32</b>
Información importante .....	38
Identificación de las piezas .....	38
Carga .....	39
Instrucciones de uso.....	40
Limpieza .....	41
Sustitución de los componentes del cabezal de afeitado .....	42
Resolución de problemas.....	42
Vida de la batería .....	43
Extracción de la batería recargable incorporada .....	43
Especificaciones .....	44

## Safety precautions

Make sure to follow these instructions.

To prevent accidents, injuries or damage to property, please follow the instructions below.

 <b>DANGER</b>	Indicates potential hazard that will result in serious injury or death.
 <b>WARNING</b>	Indicates potential hazard that could result in serious injury or death.
 <b>CAUTION</b>	Indicates potential hazard that could result in minor injury or property damage.

## IMPORTANT SAFETY INSTRUCTIONS

When using an electrical appliance, basic precautions are required to always be followed, including the following.

Read all instructions before using this appliance.

### **DANGER** To reduce the risk of electric shock:

1. Except when charging, always unplug this appliance from the electrical outlet immediately after using.
2. Unplug this appliance before cleaning.

### **WARNING** To reduce the risk of burns, fire, electric shock, or injury to persons:

1. This appliance is not intended for use by persons (including children) with reduced physical, sensory or mental capabilities, or lack of experience and knowledge, unless they have been given supervision or instruction concerning use of the appliance by a person responsible for their safety. Children should be supervised to ensure that they

- do not play with the appliance.
2. Use this appliance only for its intended use as described in this manual. Do not use attachments not recommended by the manufacturer.
  3. Never use this appliance if it has a damaged plug, when not working properly, if it has been dropped, damaged, or after it has been submerged under water. Return the appliance to a service center for examination and repair.
  4. Never drop or insert any object into any opening.
  5. Do not use outdoors or operate where aerosol (spray) products are being used.
  6. Do not use this appliance with a damaged or broken attachment as it has the potential to cause facial injury.
  7. Always attach the plug to the appliance first, then to the outlet. To disconnect, turn all controls to "off" then remove plug from outlet.
  8. Plug charger directly into receptacle - do not use an extension cord.
  9. Unplug charger before plugging or unplugging appliance.

## SAVE THESE INSTRUCTIONS

English

### WARNING

#### ► Power supply

- **Do not damage the power plug.**
  - Do not deface, modify, forcefully bend or pull the power plug.
- **Do not immerse the AC adaptor in water or wash it with water.**
- **Do not place the AC adaptor over or near water filled sink or bathtub.**
- **Never use the appliance if the AC adaptor is damaged or if the power plug fits loosely in a household outlet.**  
Doing so may cause electric shock or fire due to a short circuit.

## **WARNING**

- **Do not connect or disconnect the AC adaptor to a household outlet with a wet hand.**  
Doing so may cause electric shock or injury.
- **Do not use in a way exceeding the rating of the household outlet or the wiring.**  
Exceeding the rating by connecting too many plugs to one household outlet may cause fire due to overheating.
- **Do not use anything other than the supplied AC adaptor for any purpose. Also, do not use any other product with the supplied AC adaptor. (See page 12.)**  
Doing so may cause burn or fire due to a short circuit.
- **Always ensure the appliance is operated on an electric power source that matches the rated voltage as indicated on the AC adaptor.**
- **Fully insert the AC adaptor.**  
Failure to do so may cause fire or electric shock.
- ▶ **This product**
- **This product has a built-in rechargeable battery. Do not throw into flame or heat.**  
Doing so may cause fluid leak, overheating, or explosion.
- **Do not modify or repair.**  
Doing so may cause fire, electric shock, or injury. Contact an authorized service center for repair (battery change etc.).
- **Never disassemble except when disposing of the product.**  
Doing so may cause fire, electric shock, or injury.
- ▶ **In case of an abnormality or malfunction**
- **Immediately stop using and remove the AC adaptor if there is an abnormality or malfunction.**  
Failure to do so may cause fire, electric shock, or injury.  
**<Abnormality or malfunction cases>**
  - The main unit or the AC adaptor is deformed or abnormally hot.
  - The main unit or the AC adaptor smells of burning.
  - There is an abnormal sound during use or charging of the main unit or the AC adaptor.Immediately request inspection or repair to an authorized service center.



## WARNING

### ▶ Preventing accidents

- **Do not place within reach of children or infants. Do not let them use it.**

Doing so may cause an accident or injury due to accidental ingestion of the inner blades, brush, etc.

### ▶ Cleaning

- **Regularly clean the power plug and the charging plug to prevent dust from accumulating.**

Failure to do so may cause fire due to insulation failure caused by humidity.

Disconnect the AC adaptor and wipe with a dry cloth.

## CAUTION

### ▶ To protect the skin

- **The following persons should not use this appliance:**

Persons with sensitive or delicate skin, persons with allergies

- **Do not use in the following body area:**

- Face, vulva

- Injuries, rashes, moles, bruises, warts, pimples, etc., and the surrounding areas

- Flaccid skin

Doing so may cause injury, inflammation of the skin, or bleeding.

- **Do not apply strong pressure to the skin, move repeatedly over the same area or move back and forth in one area.**

**Also, do not use with a jabbing motion.**

Doing so may cause injury or inflammation of the skin, or increased pain.

- **Do not forcefully press the outer foil. Also, do not touch the outer foil with fingers or nails when in use.**

Doing so may cause injury to skin or reduce the life of the outer foil.

- **Do not touch the blade section (metallic section) of the inner blades.**

Doing so may cause injury to your hands.

## CAUTION

- **Before using, check that the outer foil is free from deformities, cracks, and damage.**
  - **Use the bikini attachment to trim your pubic hair.**  
Failure to do so may cause injury to the skin.
  - **If skin problems appear after use, stop using the appliance and contact a dermatologist.**  
Failure to do so may cause symptoms to worsen.
  - **When storing or carrying, always attach the cap.**  
Failure to do so may cause injury to skin or reduce the life of the outer foil.
- ▶ **This product**
- **Do not allow metal objects or trash to adhere to the power plug or the charging plug.**  
Doing so may cause electric shock or fire due to a short circuit.
  - **Do not share with your family or others.**  
Doing so may cause infection or inflammation.
  - **Do not drop or subject to shock.**  
Doing so may cause injury.

## Handling of the removed battery when disposing

## DANGER

- **Do not use the battery with other products.**
- **Do not charge the battery after it has been removed from the product.**
- **Do not throw into fire or apply heat.**
- **Do not solder, disassemble, or modify the battery.**
- **Do not let the positive and negative terminals of the battery get in contact with each other through metallic objects.**
- **Do not carry or store the battery together with metallic jewellery such as necklaces and hairpins.**
- **Never peel off the tube.**  
Doing so may cause fluid leak, overheating, or explosion.

## DANGER

- **The battery contains alkaline fluid. If it comes in contact with the eyes, do not rub the eyes, and thoroughly rinse with clean water, such as tap water.**

Failure to do so may cause loss of vision.

Consult a physician immediately.

## WARNING

- **Do not keep it within reach of children and infants.**  
The battery will harm the body if accidentally swallowed.  
If this happens, consult a physician immediately.
- **The battery contains alkaline fluid. If it comes in contact with the skin or clothes, rinse off with clean water, such as tap water.**

Failure to do so may cause skin injury.

## Important information

- This WET/DRY shaver can be used for wet shaving using shaving lather or for dry shaving. You can use this watertight shaver in the shower and clean with water. The following symbol means suitable for use in a bath or shower.



- Charge the appliance correctly according to these Operating Instructions. (See page 12 “Charging”.)
- This appliance contains battery that is only replaceable by skilled persons. Please contact an authorized service center for the details of repair.

## Parts identification (Fig. 1)

- |                                    |                           |
|------------------------------------|---------------------------|
| ① Outer foil                       | ⑩ Bikini attachment       |
| ② Trimmer                          | ⑪ AC adaptor (RE6-71)     |
| ③ Outer foil frame                 | ⑫ Power plug              |
| ④ Pop-up trimmer switch            | ⑬ Charging plug           |
| ⑤ Inner blades                     | ⑭ Charging indicator lamp |
| ⑥ Outer foil frame release buttons | <b>Accessories</b>        |
| ⑦ Power switch                     | ⑮ Cleaning brush          |
| ⑧ Appliance socket                 | ⑯ Pouch                   |
| ⑨ Travel cap & holder (cap)        |                           |

## Attaching or removing the travel cap & holder

Press down on both sides of the cap to attach or remove. (Fig. 2)

- Check that all four protrusions on the shaver are inserted securely.
- The shaver can be kept vertically or horizontally. When carrying the shaver, you can use the cap to protect the outer foil and prevent erroneous operation of the switch.

## Charging (Fig. 3)

- Make sure that the shaver is turned off.
- Wipe off any water droplets on the appliance socket.
- You cannot operate the shaver while charging.

### 1 Place the shaver on the AC adaptor until it clicks.

### 2 Insert the power plug into a household outlet.

- It will take approximately 20 hours to fully charge the shaver.
- Check that the charging indicator lamp glows.

### 3 After charging is completed, unplug the power plug and then the shaver. (for safety and energy saving)

- The charging indicator lamp continues to glow after charging is completed. There is no indication to show that "charging is completed".
- Charging the battery for more than 20 hours will not affect battery performance.
- Always unplug the shaver from the AC adaptor except when charging.

### Notes

- If there is noise from the radio or other sources while using or charging the shaver, move to a different location to use it.

- The battery will deteriorate (leak battery fluid, etc.) if not used for over 6 months, so make sure to perform a full charge at least once every 6 months.
- When charging the shaver for the first time or when it has not been in use for more than 6 months, the charging time may change or the lamp on the AC adaptor may not glow for a few minutes, or the operating time may shorten. Please charge it for more than 30 hours in such cases.
- Recommended ambient temperature for charging is 0 °C – 35 °C (32 °F – 95 °F). Battery performance may decrease outside of the recommended temperature.
- A full charge supplies enough power for approximately 35 minutes of use. (Based on dry using at 20 °C – 30 °C (68 °F – 86 °F)) The operating time may differ depending on the frequency of use, the operating method and the ambient temperature.
- You can charge the battery before it is completely discharged. However, it is recommended to charge when the battery is completely discharged. The battery life depends mainly on factors such as how it is used and stored.

## How to use

- Remove the cap and check that the outer foil is free from deformities, cracks and damage before use.
- The shaver may not operate in an ambient temperature approximately 0 °C (32 °F) or lower.

### **Press the power switch and shave.**

For the best results, move the shaver in back and forth motion, while keeping the shaver head at a right angle (90°) to your skin. Slide the pop-up trimmer switch up when using the pop-up trimmer to cut long hair. **(Fig. 4)**

**Underarms** Hold your arm up enough to stretch your skin and shave back and forth. **(Fig. 5)**

**Legs** Move the shaver from ankle to knee. **(Fig. 6)**

**Arms** Move the shaver from outside to inside. **(Fig. 7)**

**Bikini line** Make sure the line which you would like to shave, and then trim excessive hair with the pop-up trimmer. **(Fig. 8)**

## **The front of the bikini area**

Trim your pubic hair with the bikini attachment. (Fig. 9)

- Always use the bikini attachment.
- Dry shaving is recommended.
- Stroke the hair against the flow before shaving to make the flat hair to stand.

## **Using the bikini attachment (Fig. 10)**

1. Attach the bikini attachment.
  2. Slide up the pop-up trimmer switch, and turn the power switch on.
  3. Make the attachment firmly contact with the skin, and move the shaver slowly.
- Moving the shaver too fast will cause the hair to get caught and prevent trimming. If hair gets caught in the bikini attachment, lift the shaver away from the skin and try again.
  - To prevent injury, do not press the bikini attachment too firmly against your skin.
  - Be careful to shave areas which are difficult to see. Otherwise it may cause injury to your skin.

## **Cleaning**

- Regular cleaning will keep your shaver in a hygienic state and maintain the cutting performance.
- Make sure that the shaver is turned off.
- Do not wipe with alcohol or nail polish remover. Doing so may cause malfunction, cracking of the parts or discoloration.

## **Wet cleaning (Fig. 11)**

1. Apply some hand soap onto the outer foils.
2. Turn the shaver on and turn off after few seconds.
3. Press the outer foil frame release buttons to remove the outer foil frame.
4. Rinse the inner blades and outer foil frame with cold or lukewarm water.
  - Do not use hot water.
5. Wipe the shaver with a dry cloth and dry them well.

## **Dry cleaning (Fig. 12)**

Clean the hair dust with the cleaning brush.

## Storing

Attach the cap.

- Do not leave the shaver in a place with high temperature and high humidity. Doing so may cause malfunction.

## Replacing shaving head components

### Replacing the outer foil

1. Press the outer foil frame release buttons to remove the outer foil frame. **(Fig. 13)**
2. Hold the knobs on the outer foil with your finger. Lift it up in the direction of the arrow while pushing the edge of outer foil from the outside. **(Fig. 14)**
3. Align the directions of knobs as illustrated and insert the new outer foil into the frame. **(Fig. 14)**
4. Insert the plastic edges into the frame until they click.

### Replacing the inner blades (Fig. 15)

1. Hold the inner blade at both ends firmly and pull it straight away from the shaver to remove one by one.
2. Insert the new inner blade one by one by holding it at both ends and press it downward until it clicks.

## Troubleshooting

### The appliance does not operate.

- Fully charge the appliance.
- If the appliance and the AC adaptor are connected to the household outlet, disconnect from the household outlet before use.
- Perform wet-cleaning. (See page 14.)

### The usage time gets short.

- Fully charge the appliance.
- Use the appliance in an ambient temperature approximately 0 °C (32 °F) or higher.
- Contact to skin with gentle force.

## The appliance is not cutting as well as before.

- Clean the hair dust.
- Replace the blade.
  - Guidelines for replacement

Outer foil	Approximately 1 year
Inner blades	Approximately 2 years

If the problems still cannot be solved, contact the store where you purchased the appliance or a service center authorized by Panasonic for repair.

## Battery life

The life of the battery is 3 years. Have the battery replaced by an authorized service center.

## Removing the built-in rechargeable battery

### ATTENTION:

A nickel metal hydride battery that is recyclable powers the product you have purchased. Please call 1-800-8-BATTERY for information on how to recycle this battery.



### Remove the built-in rechargeable battery before disposing of the shaver.

- The battery is to be disposed of safely.
- This figure must only be used when disposing of the shaver, and must not be used to repair it.
- If you dismantle the shaver yourself, it will no longer be waterproof, which may cause it to malfunction.

### How to remove the battery

- Remove the shaver from the AC adaptor.
- Press the power switch to turn on the power and then keep the power on until the battery is completely discharged.



- Perform steps ① to ⑨ and lift the battery, and then remove it. **(Fig. 16)**
- Take care not to short circuit the positive and negative terminals of the removed battery, and insulate the terminals by applying tape to them.

## Specifications

Power source	See the name plate on the AC adaptor.
Motor voltage	1.2 V===
Charging time	Approx. 20 hours

This product is intended for household use only.

**Personal Care & Beauty Care Products****FOR USA ONLY****30-Day Quality  
Satisfaction Guarantee**

If you are dissatisfied with any Panasonic Personal Care & Beauty Care Products for any reason, simply return it to the place of purchase with a dated proof of purchase, in the original packaging, with all accessories, parts and instructions, within 30 days of the date of purchase for a full refund.

Abuse or misapplication of this product voids the guarantee.

**PRODUCT REGISTRATION**

(U.S. customers only)

Go to [www.panasonic.com/register](http://www.panasonic.com/register) and register your product now to receive these benefits:

**Safety Notification**

We contact our customers in case of recall

**Owner Verification**

Proof of purchase in case of product theft or loss

**Efficient Warranty Service**

In case there is a problem with your product




Special Offers and Promotions from Panasonic

**FOR YOUR CONVENIENCE, WE HAVE ESTABLISHED A  
TOLL-FREE (IN USA ONLY) NATIONAL ACCESSORY  
PURCHASE HOT LINE AT 1-800-332-5368.**

## Consignes de sécurité

Assurez-vous de suivre ces instructions.

Pour prévenir les accidents, blessures ou dommages matériels, veuillez suivre les instructions ci-dessous.

 <b>DANGER</b>	Indique un danger potentiel qui entraînera de graves blessures ou la mort.
 <b>AVERTISSEMENT</b>	Indique un danger potentiel pouvant entraîner des blessures graves ou la mort.
 <b>ATTENTION</b>	Indique un danger potentiel pouvant entraîner des blessures légères ou des dommages matériels.

## CONSIGNES IMPORTANTES DE SÉCURITÉ

Lors de l'utilisation d'un appareil électrique, il faut toujours respecter les précautions de base, y compris les suivantes. Assurez-vous de suivre ces consignes avant d'utiliser l'appareil.

### **DANGER** Pour réduire le risque de choc électrique :

1. Sauf lors de la mise en charge, débranchez toujours cet appareil de la prise électrique immédiatement après son utilisation.
2. Avant de le nettoyer débranchez cet appareil.

### **AVERTISSEMENT** Pour réduire le risque de brûlures, d'incendie, de choc électrique ou de blessures corporelles :

1. Cet appareil n'est pas destiné à être utilisé par des personnes (y compris des enfants) ayant des capacités physiques, sensorielles ou mentales réduites, ou un manque d'expérience et de connaissances, à moins qu'elles n'aient reçu une supervision ou des instructions concernant l'utilisation de l'appareil par une personne responsable de leur sécurité. Il faut surveiller les enfants pour s'assurer qu'ils ne jouent pas avec l'appareil.

2. N'utilisez cet appareil que pour l'usage auquel il est destiné, tel que décrit dans ce mode d'emploi. N'utilisez pas d'accessoires non recommandés par le fabricant.
3. N'utilisez jamais cet appareil si la fiche est endommagée, s'il ne fonctionne pas correctement, s'il est tombé, endommagé ou après avoir été immergé dans l'eau. Retournez l'appareil à un centre de service pour examen et réparation.
4. Ne le laissez jamais tomber ou n'insérez aucun objet dans une ouverture.
5. Ne l'utilisez pas à l'extérieur et ne le faites pas fonctionner là où des produits aérosols (vaporisateurs) sont utilisés.
6. N'utilisez pas cet appareil avec un accessoire endommagé ou brisé car il pourrait causer des blessures au visage.
7. Branchez toujours la fiche sur l'appareil d'abord, puis dans la prise secteur. Pour le débrancher, mettez toutes les commandes sur « arrêt », puis retirez la fiche de la prise secteur.
8. Branchez le chargeur directement dans la prise secteur – n'utilisez pas de rallonge.
9. Débranchez le chargeur avant de brancher ou de débrancher l'appareil.

## CONSERVEZ CES CONSIGNES

### AVERTISSEMENT

#### ► Alimentation électrique

- **N'endommagez pas la fiche d'alimentation.**
  - Ne brisez pas, ne modifiez pas, évitez de plier ou tirer avec force sur la fiche d'alimentation.
- **Ne plongez pas l'adaptateur secteur dans l'eau ou ne le lavez pas avec de l'eau.**
- **Ne placez pas l'adaptateur secteur sur ou à proximité d'un évier ou d'une baignoire remplis d'eau.**
- **N'utilisez jamais l'appareil si l'adaptateur secteur est endommagé ou si la fiche d'alimentation est mal branchée dans une prise secteur.**

Cela pourrait provoquer un choc électrique ou un incendie en raison d'un court-circuit.

## AVERTISSEMENT

- **Ne branchez ou ne débranchez pas l'adaptateur secteur à une prise secteur avec des mains mouillées.**  
Cela pourrait provoquer un choc électrique ou des blessures.
- **Ne l'utilisez pas en dépassant la puissance nominale de la prise secteur ou du câblage.**  
Le dépassement de la puissance nominale en branchant trop de fiches dans une prise secteur pourrait provoquer un incendie en raison d'une surchauffe.
- **N'utilisez rien d'autre que l'adaptateur secteur fourni pour quelque usage que ce soit. De plus, n'utilisez aucun autre produit avec l'adaptateur secteur fourni. (Voir page 25.)**  
Cela pourrait provoquer des brûlures ou un incendie en raison d'un court-circuit.
- **Assurez-vous toujours que l'appareil fonctionne sur une source d'alimentation électrique qui correspond à la tension nominale indiquée sur l'adaptateur secteur.**
- **Insérez complètement l'adaptateur secteur.**  
Le non-respect de cette consigne pourrait provoquer un incendie ou un choc électrique.
- ▶ **Ce produit**
- **Ce produit est doté d'une pile rechargeable intégrée. Ne le jetez pas au feu et ne le chauffez pas.**  
Cela pourrait provoquer une fuite de liquide, une surchauffe ou une explosion.
- **Ne le modifiez pas et ne le réparez pas.**  
Cela pourrait provoquer un incendie, un choc électrique ou des blessures. Contactez un centre de service agréé pour la réparation (changement de pile, etc.).
- **Ne le démontez jamais, sauf lors de sa mise au rebut.**  
Cela pourrait provoquer un incendie, un choc électrique ou des blessures.
- ▶ **En cas d'anomalie ou de dysfonctionnement**
- **Cessez immédiatement de l'utiliser et retirez l'adaptateur secteur en cas d'anomalie ou de dysfonctionnement.**  
Le non-respect de cette consigne pourrait provoquer un incendie, un choc électrique ou des blessures.

## AVERTISSEMENT

### <Cas d'anomalie ou de dysfonctionnement>

- Le boîtier ou l'adaptateur secteur sont déformés ou anormalement chauds.
- Le boîtier ou l'adaptateur secteur sentent le brûlé.
- Il y a un son anormal pendant l'utilisation ou la charge du boîtier ou de l'adaptateur secteur.  
Demandez immédiatement une inspection ou une réparation à un centre de service agréé.

### ► Préventions d'accidents

- **Ne le laissez pas à la portée des enfants ou des nourrissons. Ne les laissez l'utiliser.**

Cela pourrait provoquer un accident ou des blessures en cas d'ingestion accidentelle des lames internes, de la brosse, etc.

### ► Nettoyage

- **Nettoyez régulièrement les fiches d'alimentation et de charge pour éviter que la poussière ne s'y accumule.**

Le non-respect de cette consigne peut provoquer un incendie en raison d'un défaut d'isolation causé par l'humidité.

Débranchez l'adaptateur secteur et essuyez-le avec un chiffon sec.

## ATTENTION

### ► Protection de la peau

- **Les personnes suivantes ne devraient pas utiliser cet appareil :**  
Personnes à la peau sensible ou délicate, ou allergiques

- **Ne l'utilisez pas dans les zones corporelles suivantes :**

- Visage, vulve
- Blessures, éruptions cutanées, grains de beauté, ecchymoses, verrues, boutons, etc., et les zones environnantes
- Peau flasque

Cela pourrait provoquer des blessures, une inflammation de la peau ou des saignements.

- **N'appliquez pas de forte pression sur la peau, ne déplacez pas l'appareil à plusieurs reprises sur la même zone et ne faites pas des va-et-vient dans une même zone. De plus, ne l'utilisez pas en faisant des mouvements par à-coups.**

Cela pourrait provoquer des blessures ou une inflammation de la peau ou des douleurs intenses.

## ATTENTION

- **N'exercez pas de force sur la grille extérieure. De plus, ne touchez pas la grille extérieure avec les doigts ou les ongles lors de l'utilisation.**  
Cela pourrait entraîner une inflammation de la peau ou réduire la durée de vie de la grille extérieure.
  - **Ne touchez pas la section de lame (section métallique) des lames intérieures.**  
Vous pourriez vous blesser les mains.
  - **Avant l'utilisation, vérifiez que la grille extérieure ne présente aucune déformation, fissure ou dommage.**
  - **Utilisez l'accessoire bikini pour couper vos poils pubiens.**  
Sinon, il pourrait en résulter des blessures cutanées.
  - **Si des problèmes cutanés apparaissent après l'utilisation, cessez d'utiliser l'appareil et communiquez avec un dermatologue.**  
Sinon, les symptômes pourraient s'aggraver.
  - **Lors du rangement ou du transport, fixez toujours le couvercle de protection.**  
Sinon, vous pourriez vous blesser la peau ou réduire la durée de vie de la grille extérieure.
- **Ce produit**
- **Ne laissez pas d'objets métalliques ou de déchets adhérer aux fiches d'alimentation ou de charge.**  
Cela pourrait provoquer un choc électrique ou un incendie en raison d'un court-circuit.
  - **Ne partagez pas cet appareil avec votre famille ou d'autres personnes.**  
Cela pourrait entraîner une infection ou une inflammation.
  - **Ne laissez pas tomber l'appareil ou ne le heurtez pas contre d'autres objets.**  
Cela pourrait entraîner des blessures.

## Manipulation de la pile retirée lors de sa mise au rebut

### DANGER

- **Ne l'utilisez pas avec d'autres produits.**
- **Ne la chargez pas une fois qu'elle a été retirée du produit.**
- **Ne la jetez pas au feu et ne la chauffez pas.**
- **Ne soudez pas, ne démontez pas et ne modifiez pas la pile.**
- **Ne laissez pas les bornes positive et négative de la pile entrer en contact l'une avec l'autre via des objets métalliques.**
- **Ne la transportez pas et ne la rangez pas avec des bijoux métalliques tels que des colliers et des épingles à cheveux.**
- **Ne jamais retirez le revêtement.**  
Cela pourrait provoquer une fuite de liquide, une surchauffe ou une explosion.
- **La pile contient un fluide alcalin. S'il entre en contact avec les yeux, ne les frottez pas et rincez abondamment à l'eau claire, telle que l'eau du robinet.**  
Le non-respect de cette consigne peut entraîner une perte de vision. Consultez immédiatement un médecin.

### AVERTISSEMENT

- **Ne la conservez pas à la portée des enfants et des nourrissons.**  
La pile endommagera le corps en cas d'ingestion accidentelle. Si cela se produit, consultez immédiatement un médecin.
- **La pile contient un fluide alcalin. S'il entre en contact avec la peau ou les vêtements, rincez à l'eau claire, telle que l'eau du robinet.**  
Le non-respect de cette consigne peut provoquer des lésions cutanées.



## Informations importantes

- Ce rasoir À SEC/MOUILLÉ peut être utilisé pour le rasage humide avec de la mousse à raser ou pour le rasage à sec. Vous pouvez utiliser ce rasoir étanche sous la douche et nettoyer avec de l'eau. Le symbole suivant signifie qu'il est adapté à une utilisation dans un bain ou une douche.



- Chargez correctement l'appareil conformément à ce mode d'emploi. (Voir page 26 « Charge ».)
- Cet appareil contient une pile qui ne peut être remplacée que par des personnes qualifiées. Veuillez contacter un centre de service agréé pour tout détail concernant la réparation.

## Identification des pièces (Fig. 1)

- |  |   |
|--|---|
| ① Grille extérieure                      | ⑨ Couvercle de transport et support (couvercle) |
| ② Tondeuse                               | ⑩ Accessoire bikini                             |
| ③ Embout                                 | ⑪ Adaptateur secteur (RE6-71)                   |
| ④ Commutateur de la tondeuse escamotable | ⑫ Fiche d'alimentation                          |
| ⑤ Lames intérieures                      | ⑬ Fiche de recharge                             |
| ⑥ Boutons de déverrouillage de l'embout  | ⑭ Témoin de charge                              |
| ⑦ Interrupteur d'alimentation            | <b>Accessoires</b>                              |
| ⑧ Prise de l'appareil                    | ⑮ Brosse de nettoyage                           |
|  | ⑯ Pochette                                      |

## Fixation ou retrait du couvercle de transport et support

Appuyez sur les deux côtés du couvercle pour l'installer ou le retirer. (Fig. 2)

- Vérifiez que les quatre protubérances du rasoir sont bien insérées.
- Le rasoir peut être maintenu verticalement ou horizontalement. Lorsque vous transportez le rasoir, vous pouvez utiliser le couvercle pour protéger la grille extérieure et éviter un fonctionnement erroné de l'interrupteur.

## Charge (Fig. 3)

- Assurez-vous que le rasoir est hors marche.
- Essuyez les gouttelettes d'eau sur la prise de l'appareil.
- Vous ne pouvez pas utiliser le rasoir pendant la charge.

### **1 Placez le rasoir sur l'adaptateur secteur jusqu'à ce qu'il s'enclenche.**

### **2 Insérez la fiche d'alimentation dans une prise secteur.**

- Il faudra environ 20 heures pour charger complètement le rasoir.
- Vérifiez que le témoin de charge s'allume.

### **3 Une fois la charge terminée, débranchez la fiche d'alimentation, puis le rasoir (pour la sécurité et l'économie d'énergie).**

- Le témoin de charge continue de s'allumer une fois la charge terminée. Il n'y a pas d'indication de la fin de la charge.
- La charge de la pile pendant plus de 20 heures n'influencera pas sa performance.
- Débranchez toujours le rasoir de l'adaptateur secteur, sauf pendant la charge.

### **Remarques**

- Si des bruits sont émis depuis la radio ou d'autres sources lors de l'utilisation ou de la charge du rasoir, déplacez-vous vers un autre emplacement pour l'utiliser.
- La pile se détériorera (fuite de liquide de pile, etc.) si elle n'est pas utilisée pendant plus de 6 mois, assurez-vous donc d'effectuer une charge complète au moins une fois tous les 6 mois.
- Lorsque vous chargez le rasoir pour la première fois ou lorsqu'il n'a pas été utilisé pendant plus de 6 mois, la durée de charge peut changer ou le témoin de l'adaptateur secteur peut ne pas s'allumer pendant quelques minutes, ou la durée de fonctionnement peut être écourtée. Veuillez le charger durant plus de 30 heures dans de tels cas.
- La température ambiante recommandée pour la charge est de 0 °C à 35 °C (32 °F à 95 °F). Les performances de la pile peuvent diminuer en dehors de la plage de températures recommandée.

- Une charge complète fournit suffisamment d'énergie pour environ 35 minutes d'autonomie (basée sur une utilisation à sec à 20 °C à 30 °C (68 °F à 86 °F).) La durée de fonctionnement peut différer en fonction de la fréquence d'utilisation, de la méthode de fonctionnement et de la température ambiante.
- Vous pouvez charger la pile avant qu'elle ne soit complètement déchargée. Cependant, il est recommandé de la charger lorsqu'elle est complètement déchargée. Sa durée de vie dépend principalement de facteurs tels que la façon dont elle est utilisée et rangée.

## Comment utiliser l'appareil

- Retirez le couvercle et vérifiez que la grille extérieure est exempte de déformations, de fissures et de dommages avant utilisation.
- Le rasoir peut ne pas fonctionner à une température ambiante d'environ 0 °C (32 °F) ou moins.

### **Appuyez sur l'interrupteur d'alimentation et rasez-vous.**

Pour de meilleurs résultats, déplacez le rasoir dans un mouvement de va-et-vient, tout en maintenant la tête de rasage à un angle droit (90 °) par rapport à votre peau.

Faites glisser le commutateur de la tondeuse escamotable vers le haut lorsque vous l'utilisez pour couper les poils longs. (Fig. 4)

**Aisselles** Tenez votre bras suffisamment haut pour étirer votre peau et vous raser d'avant en arrière. (Fig. 5)

**Jambes** Déplacez le rasoir de la cheville au genou. (Fig. 6)

**Bras** Déplacez le rasoir de l'extérieur vers l'intérieur. (Fig. 7)

**Ligne bikini** Assurez-vous de la ligne que vous souhaitez raser, puis coupez les poils excessifs avec la tondeuse escamotable. (Fig. 8)

### **Le devant de la zone de bikini**

Coupez vos poils pubiens avec l'accessoire bikini. (Fig. 9)

- Utilisez toujours l'accessoire bikini.
- Le rasage à sec est recommandé.
- Frottez les poils à contre-sens avant de vous raser pour les faire tenir debout.

## Utilisez l'accessoire bikini. (Fig. 10)

1. Installez l'accessoire bikini.
2. Faites glisser le commutateur de la tondeuse escamotable vers le haut et appuyez sur l'interrupteur d'alimentation.
3. Mettez l'accessoire fermement en contact avec la peau et déplacez lentement le rasoir.
  - Si vous déplacez le rasoir trop rapidement, les poils se coinceront et vous ne pourrez pas les couper. Si des poils restent coincés dans l'accessoire bikini, éloignez le rasoir de la peau et réessayez.
  - Pour éviter de vous blesser, n'appuyez pas trop fermement l'accessoire bikini sur votre peau.
  - Faites attention quand vous rasez les zones difficiles à voir. Vous pourriez sinon vous blesser la peau.

## Nettoyage

- Un nettoyage régulier maintiendra votre rasoir dans un état hygiénique et maintiendra les performances de coupe.
- Assurez-vous que le rasoir est hors marche.
- Ne l'essuyez pas avec de l'alcool ou du dissolvant pour vernis à ongles. Cela pourrait provoquer un dysfonctionnement, une fissuration des pièces ou une décoloration.

## Nettoyage humide (Fig. 11)

1. Appliquez du savon pour les mains sur les grilles extérieures.
2. Mettez momentanément le rasoir en marche.
3. Appuyez sur les boutons de déverrouillage de l'embout pour le retirer.
4. Rincez les lames intérieures et l'embout à l'eau froide ou tiède.
  - N'utilisez pas d'eau chaude.
5. Essuyez le rasoir avec un chiffon sec et séchez-le bien.

## Nettoyage à sec (Fig. 12)

Nettoyez la poussière des poils avec la brosse de nettoyage.

## Rangement

Installez le couvercle.

- Ne laissez pas le rasoir dans un endroit avec une température et une humidité élevées. Cela pourrait entraîner des dysfonctionnements.

## Remplacement des composants de la tête de rasage

### Remplacement de la grille extérieure

1. Appuyez sur les boutons de déverrouillage de l'embout pour le retirer. **(Fig. 13)**
2. Tenez les languettes de la grille extérieure avec votre doigt. Soulevez-la dans le sens de la flèche tout en poussant le bord de la grille extérieure de l'extérieur. **(Fig. 14)**
3. Alignez les sens des languettes comme illustré et insérez la nouvelle grille extérieure dans l'embout. **(Fig. 14)**
4. Insérez les bords en plastique dans l'embout jusqu'à ce qu'ils s'enclenchent.

### Remplacement des lames intérieures (Fig.15)

1. Tenez fermement la lame intérieure aux deux extrémités et tirez-la directement hors du rasoir pour les retirer une par une.
2. Insérez les nouvelles lames intérieures une par une en les tenant par les deux extrémités et en les poussant vers le bas jusqu'à ce qu'elles s'enclenchent.

## Dépannage

### L'appareil ne fonctionne pas.

- Chargez complètement l'appareil.
- Si l'appareil et l'adaptateur secteur sont connectés à la prise secteur, débranchez-les de la prise secteur avant de l'utiliser.
- Effectuez un nettoyage humide. (Voir page 28.)

### La durée d'utilisation diminue.

- Chargez complètement l'appareil.
- Utilisez l'appareil à une température ambiante d'environ 0 ° C (32 ° F) ou plus.
- N'utilisez qu'une pression douce sur la peau.

### L'appareil ne coupe pas aussi bien qu'avant.

- Nettoyez la poussière de poils.
- Remplacez toutes les lames.

### ■ Consignes pour le remplacement

Grille extérieure	Environ 1 an
Lames intérieures	Environ 2 ans

Si les problèmes ne sont toujours pas résolus, contactez le magasin où vous avez acheté l'appareil ou un centre de service agréé par Panasonic pour le faire réparer.

## Durée de vie de la pile

La durée de vie de la pile est de 3 ans. Faites remplacer la pile par un centre de service agréé.

## Retrait de la pile rechargeable intégrée

### ATTENTION :

C'est une pile à hydrure métallique de nickel recyclable qui alimente le produit que vous avez acheté. Veuillez appeler le 1-800-8-BATTERY pour savoir comment recycler cette pile.



### Retrait de la pile rechargeable intégrée avant la mise au rebut du rasoir.

- Cette pile doit être mise au rebut en toute sécurité.
- Ce schéma ne doit être utilisé que lors de la mise au rebut du rasoir et ne doit pas être utilisé pour le réparer.
- Si vous démontez le rasoir vous-même, il ne sera plus étanche, ce qui peut entraîner des dysfonctionnements.

### Comment retirer la pile

- Débranchez le rasoir de l'adaptateur secteur.
- Appuyez sur l'interrupteur d'alimentation pour mettre en marche l'appareil, puis maintenez-le sous tension jusqu'à ce que la pile soit complètement déchargée.
- Effectuez les étapes ① à ⑨, soulevez la pile, et puis retirez-la. (Fig. 16)

- Veillez à ne pas court-circuiter les bornes positives et négatives de la pile retirée et isolez les bornes en y appliquant du ruban adhésif.

## Caractéristiques techniques




Source d'alimentation	Consultez la plaque signalétique sur l'adaptateur secteur
Tension moteur	1,2 V===
Temps de charge	Environ 20 heures

Ce produit n'est destiné qu'à un usage domestique.

## Precauciones de seguridad

Asegúrese de seguir estas instrucciones.

Para evitar accidentes, lesiones o daños materiales, siga estas instrucciones.

 <b>PELIGRO</b>	Indica un peligro potencial que puede provocar lesiones graves o la muerte a personas.
 <b>ADVERTENCIA</b>	Indica un posible peligro que podría ocasionar lesiones graves o la muerte a personas.
 <b>PRECAUCIÓN</b>	Indica un posible peligro que podría ocasionar lesiones leves a personas o daños materiales.

## INSTRUCCIONES DE SEGURIDAD IMPORTANTES

Cuando utilice un equipo eléctrico, es necesario que siga siempre las precauciones básicas, entre las que se incluyen las siguientes.

Lea todas las instrucciones antes de utilizar este producto.

### **PELIGRO** Para reducir el riesgo de descargas eléctricas:

1. Excepto cuando se esté cargando, desenchufe siempre este producto de la toma de corriente inmediatamente después de utilizarlo.
2. Desenchufe este equipo antes de limpiarlo.

### **ADVERTENCIA** Para reducir el riesgo de quemaduras, incendios, descargas eléctricas o lesiones a las personas:

1. Este producto no debe ser utilizado por personas (incluidos los niños) con capacidades físicas, sensoriales o mentales reducidas, o con falta de experiencia y conocimientos, a menos que sean supervisados o instruidos sobre el uso del producto por una persona responsable de su seguridad. Los niños deben ser supervisados para garantizar que no jueguen con el equipo.



2. Utilice este producto únicamente para el uso previsto, tal y como se describe en este manual. No utilice accesorios no recomendados por el fabricante.
3. No utilice nunca este producto si tiene un enchufe dañado, si no funciona correctamente, si se ha caído, si se ha dañado o si se ha sumergido en agua. Lleve el producto a un centro de servicio para que lo examinen y lo reparen.
4. Nunca deje caer ni introduzca ningún objeto en ninguna abertura.
5. No lo utilice al aire libre ni lo haga funcionar en lugares donde se utilicen productos en aerosol (spray).
6. No utilice este producto con un accesorio dañado o roto, ya que puede causar lesiones en el rostro.
7. Siempre conecte primero el enchufe al equipo y luego a la toma de corriente. Para desconectarlo, ponga todos los controles en "off" (apagado) y luego desenchufe de la toma de corriente.
8. Enchufe el cargador directamente en la toma de corriente, no utilice cables de extensión.
9. Desenchufe el cargador antes de enchufar o desenchufar el equipo.

## GUARDE ESTAS INSTRUCCIONES

### ADVERTENCIA

#### ► Alimentación

- **No dañe el enchufe de alimentación.**
  - No desfigure, modifique ni doble o tire con fuerza del enchufe.
- **No sumerja el adaptador de CA en agua ni lo lave con agua.**
- **No coloque el adaptador de CA sobre o cerca de un fregadero o una bañera con agua.**
- **No utilice nunca el producto si el adaptador de CA está dañado o si el enchufe queda suelto en la toma de corriente.** Si lo hace, puede provocar una descarga eléctrica o un incendio debido a un cortocircuito.

## ADVERTENCIA

- **No conecte ni desconecte el adaptador de CA de una toma de corriente doméstica si tiene las manos mojadas.**  
Si lo hace, puede sufrir una descarga eléctrica o lesiones.
- **No utilice el adaptador de CA de una manera que exceda la capacidad de la toma de corriente doméstica o del cableado.**  
Si se sobrepasa el valor nominal conectando demasiados enchufes a una toma de corriente doméstica, puede producirse un incendio por sobrecalentamiento.
- **Por ningún motivo utilice otro producto que no sea el adaptador de CA suministrado. Asimismo, no utilice ningún otro producto con el adaptador de CA suministrado (vea la página 38).**  
Si lo hace, puede sufrir quemaduras o provocar un incendio debido a un cortocircuito.
- **Asegúrese siempre de que el equipo funcione con una fuente de alimentación eléctrica que coincida con la tensión nominal indicada en el adaptador de CA.**
- **Inserte completamente el adaptador de CA.**  
Si no lo hace, puede provocar un incendio o sufrir una descarga eléctrica.
- ▶ **Este producto**
- **Este producto tiene una batería recargable incorporada. No la arroje al fuego ni la exponga a calor.**  
Si lo hace, puede provocar una fuga de líquido, un sobrecalentamiento o una explosión.
- **No la modifique ni la repare.**  
Si lo hace, puede provocar un incendio o sufrir una descarga eléctrica o lesiones. Póngase en contacto con un centro de servicio autorizado para la reparación (cambio de batería, etc.).
- **Nunca desarme el producto, excepto al desecharlo.**  
Si lo hace, puede provocar un incendio o sufrir una descarga eléctrica o lesiones.

## ADVERTENCIA

- ▶ **En caso de anomalía o falla de funcionamiento**
- **Deje de utilizar inmediatamente el producto y retire el adaptador de CA si se produce una anomalía o una falla de funcionamiento.**

Si no lo hace, puede provocar un incendio o sufrir una descarga eléctrica o lesiones.

**<Casos de anomalía o falla de funcionamiento>**

  - La unidad principal o el adaptador de CA están deformados o anormalmente calientes.
  - La unidad principal o el adaptador de CA huelen a quemado.
  - Hay un sonido anormal durante el uso o al cargar la unidad principal o usar el adaptador de CA.

Solicite inmediatamente la inspección o reparación a un centro de servicio autorizado.
- ▶ **Prevención de accidentes**
- **No coloque el producto al alcance de los niños o bebés. No permita que lo utilicen niños o bebés.**

Si lo hace, pueden provocar un accidente o sufrir una lesión debido a la ingestión accidental de las cuchillas interiores, el cepillo, etc.
- ▶ **Limpeza**
- **Limpie regularmente el enchufe de alimentación y el enchufe de carga para evitar que se acumule polvo.**

Si no lo hace, puede provocar un incendio debido a un fallo de aislamiento causado por la humedad.

Desconecte el adaptador de CA y límpielo con un paño seco.

## PRECAUCIÓN

- ▶ **Protección de la piel**
- **Las siguientes personas no deben utilizar este producto:**

Personas con piel sensible o delicada, personas con alergias.
- **No utilice el dispositivo en las siguientes zonas del cuerpo:**
  - Rostro, vulva
  - Heridas, sarpullidos, lunares, hematomas, verrugas, granos, etc., y sus zonas circundantes
  - Piel flácida

Hacerlo puede causar lesiones, inflamación de la piel o sangrado.

## PRECAUCIÓN

- **No aplique mucha presión sobre la piel, ni realice movimientos repetidos sobre la misma zona o movimientos de ida y vuelta en una misma zona. Tampoco lo utilice con movimientos punzantes.**  
Hacerlo puede causar lesiones o inflamación de la piel, o dolor agudo.
- **No presione con fuerza la cuchilla exterior. Tampoco toque la cuchilla exterior con los dedos o las uñas durante el uso.**  
Si lo hace, puede sufrir lesiones en la piel o reducir la vida útil de la lámina exterior.
- **No toque la sección de las cuchillas (sección metálica) de las cuchillas interiores.**  
Si lo hace, puede sufrir lesiones en las manos.
- **Antes de utilizarla, compruebe que la cuchilla exterior no presenta deformaciones, grietas ni daños.**
- **Utilice el accesorio de la zona del bikini para recortar su vello púbico.**  
Si no lo hace, puede sufrir lesiones en la piel.
- **Si aparecen problemas en la piel después del uso, deje de utilizar el producto y póngase en contacto con un dermatólogo.**  
Si no lo hace, los síntomas pueden empeorar.
- **Al guardar o transportar el dispositivo, colóquelo siempre su tapa.**  
Si no lo hace, puede provocar lesiones en la piel o reducir la vida útil de la lámina exterior.
- ▶ **Este producto**
- **Evite que objetos metálicos o basura se adhieran al enchufe de alimentación o al enchufe de carga.**  
Si esto ocurre, puede provocar una descarga eléctrica o un incendio debido a un cortocircuito.
- **No lo comparta con su familia u otras personas.**  
Si lo hace, puede provocar una infección o una inflamación.
- **No lo deje caer ni lo someta a una descarga eléctrica.**  
Hacerlo puede causar lesiones.

## Tratamiento de la batería extraída al desecharla

### PELIGRO

- **No utilice la batería con otros productos.**
- **No cargue la batería después de haberla retirado del producto.**
- **No la arroje al fuego ni le aplique calor.**
- **No suelde, desmonte ni modifique la batería.**
- **No deje que los terminales positivo y negativo de la batería entren en contacto entre sí por medio de objetos metálicos.**
- **No transporte ni guarde la batería junto con joyas metálicas como collares y horquillas del cabello.**
- **No despegue nunca el tubo.**  
Si lo hace, puede provocar una fuga de líquido, un sobrecalentamiento o una explosión.
- **La batería contiene líquido alcalino. Si entra en contacto con los ojos, no se los frote y enjuáguelos a fondo con agua limpia, por ejemplo, del grifo.**  
Si no lo hace, puede provocar pérdida de la visión.  
Consulte inmediatamente a un médico.

### ADVERTENCIA

- **No la deje al alcance de niños y bebés.**  
La batería puede dañar el cuerpo si se ingiere accidentalmente.  
Si esto ocurre, consulte a un médico inmediatamente.
- **La batería contiene líquido alcalino. Si entra en contacto con la piel o la ropa, enjuague con agua limpia, por ejemplo, agua del grifo.**  
Si no lo hace, puede sufrir lesiones en la piel.

## Información importante

- Esta afeitadora WET/DRY puede utilizarse para el afeitado en húmedo con espuma de afeitar o para el afeitado en seco. Puede utilizar esta afeitadora hermética en la ducha y limpiarla con agua. El siguiente símbolo significa que es apta para su uso en la bañera o en la ducha.



- Cargue el equipo correctamente de acuerdo con estas instrucciones de uso (vea la página 39 "Carga").
- Este equipo contiene una batería que solo puede ser sustituida por personas calificadas. Póngase en contacto con un centro de servicio autorizado para conocer los detalles relativos a la reparación.

## Identificación de las piezas (Fig. 1)

- |   |                                     |
|---|-------------------------------------|
| ① Cuchilla exterior   | ⑨ Tapa y soporte para viajes (tapa) |
| ② Recortador  | ⑩ Accesorio de la zona del bikini   |
| ③ Funda de la cuchilla exterior                             | ⑪ Adaptador de CA (RE6-71)          |
| ④ Interruptor de recorte desplegable                        | ⑫ Enchufe de alimentación           |
| ⑤ Cuchillas interiores                                      | ⑬ Enchufe de carga                  |
| ⑥ Botones de liberación de la funda de la cuchilla exterior | ⑭ Luz indicadora de carga           |
| ⑦ Interruptor de encendido                                  | <b>Accesorios</b>                   |
| ⑧ Enchufe del producto                                      | ⑮ Cepillo de limpieza               |
|   | ⑯ Bolsa                             |

## Cómo colocar o retirar el soporte y la tapa de viaje

Presione hacia abajo en ambos lados de la tapa para colocarla o retirarla. (Fig. 2)

- Compruebe que los cuatro salientes de la afeitadora están bien insertados.

- La afeitadora puede guardarse en posición vertical u horizontal. Al transportar la afeitadora, puede utilizar la tapa para proteger la cuchilla exterior y evitar el accionamiento accidental del interruptor.

### Carga (Fig. 3)

- Asegúrese de que la afeitadora esté apagada.
- Limpie las gotas de agua en el enchufe del producto.
- No puede utilizar la afeitadora mientras se está cargando.

#### **1 Coloque la afeitadora en el adaptador de CA de modo que encaje.**

#### **2 Inserte el enchufe en una toma de corriente doméstica.**

- La afeitadora tardará aproximadamente 20 horas en cargarse por completo.
- Compruebe que el indicador luminoso de carga esté encendido.

#### **3 Una vez finalizada la carga, desconecte el enchufe y luego la afeitadora. (por seguridad y para ahorrar energía)**

- El indicador luminoso de carga sigue encendido después de la carga. No hay ninguna indicación que muestre que "la carga se ha completado".
- Cargar la batería durante más de 20 horas no afectará a su rendimiento.
- Siempre desconecte la afeitadora del adaptador de CA, excepto cuando esté cargando la unidad.

#### **Notas**

- Si se produce ruido en la radio u otras fuentes de sonido mientras se utiliza o se carga la afeitadora, cámbiela de sitio para la carga.
- La batería se deteriora (pérdida de líquido de la batería, etc.) si no se utiliza durante más de 6 meses, así que asegúrese de realizar una carga completa al menos una vez cada 6 meses.
- Cuando cargue la afeitadora por primera vez o cuando no la haya utilizado durante más de 6 meses, es posible que el tiempo de carga cambie o que la luz del adaptador de CA no se encienda durante unos minutos, o que el tiempo de funcionamiento se acorte. Por favor, en estos casos, aplique una carga de más de 30 horas.

- La temperatura ambiente recomendada para la carga es de 0 °C a 35 °C (de 32 °F a 95 °F). El rendimiento de la batería puede disminuir si se usa fuera del rango de temperaturas recomendado.
- Una carga completa suministra suficiente energía para aproximadamente 35 minutos de uso. (Basado en un uso en seco a una temperatura de 20 °C a 30 °C [de 68 °F a 86 °F]). El tiempo de funcionamiento puede variar en función de la frecuencia de uso, el método de funcionamiento y la temperatura ambiente.
- Puede cargar la batería antes de que se descargue por completo. Sin embargo, se recomienda cargarla cuando la batería esté completamente descargada. La duración de la batería depende principalmente de factores como el uso y el almacenamiento.

## Instrucciones de uso

- Retire la tapa y compruebe que la cuchilla exterior no presente deformaciones, grietas ni daños antes de utilizarla.
- Es posible que la afeitadora no funcione a una temperatura ambiente de aproximadamente 0 °C (32 °F) o inferior.

### **Pulse el interruptor de encendido y afeítese.**

Para obtener los mejores resultados, mueva la afeitadora hacia adelante y hacia atrás, manteniendo el cabezal de afeitado en ángulo recto (90°) con respecto a la piel.

Deslice el interruptor del recortador desplegable hacia arriba cuando vaya a utilizarlo para cortar el vello largo. **(Fig. 4)**

**Axilas** Mantenga el brazo levantado lo suficiente como para estirar la piel y afeitarse hacia adelante y hacia atrás. **(Fig. 5)**

**Piernas** Mueva la afeitadora desde el tobillo hacia la rodilla. **(Fig. 6)**

**Brazos** Mueva la afeitadora de afuera hacia adentro. **(Fig. 7)**

**Línea del bikini** Identifique la línea que desea afeitar y, a continuación, recorte el vello excesivo con el recortador desplegable. **(Fig. 8)**

### **Parte delantera del área del bikini**

Recorte su vello púbico con el accesorio de la zona del bikini. **(Fig. 9)**



- Siempre utilice el accesorio de la zona del bikini.
- Se recomienda rasurar en seco.
- Estire su piel a contrapelo antes de rasurar para mantener el vello separado de la piel.

### Uso del accesorio de la zona del bikini (Fig. 10)

1. Coloque el accesorio de la zona del bikini.
  2. Deslice hacia arriba el interruptor automático de la recortadora y encienda el interruptor.
  3. Oprima con firmeza el accesorio sobre la piel y rasure lentamente.
- Si mueve la rasuradora demasiado rápido provocará que el vello quede atorado e impedirá el corte. Si el vello queda atorado en el accesorio de la zona del bikini, levante la rasuradora de la piel e intente de nuevo.
  - Para evitar lesiones, no presione demasiado el accesorio de la zona del bikini con sobre su piel.
  - Tenga cuidado al rasurar zonas difíciles de ver. De otra manera puede causar sufrir en la piel.

### Limpieza

- Una limpieza regular conservará su afeitadora en un estado higiénico y mantendrá el rendimiento de corte.
- Asegúrese de que la afeitadora esté apagada.
- No limpie con alcohol o removedor de esmalte de uñas. Si lo hace, puede causar un mal funcionamiento, agrietamiento de las piezas o decoloración.

### Limpieza con agua (Fig. 11)

1. Aplique un poco de jabón para manos en las cuchillas exteriores.
2. Encienda la afeitadora y apáguela después de unos segundos.
3. Presione los botones de liberación de la funda de la cuchilla exterior para retirar la funda de la cuchilla exterior.
4. Enjuague las cuchillas interiores y la funda de la cuchilla exterior con agua fría o tibia.
  - No utilice agua caliente.
5. Limpie la afeitadora con un paño seco y séquela bien.

## Limpieza en seco (Fig. 12)

Limpie los residuos de vello con el cepillo de limpieza.

## Almacenamiento

Coloque la tapa.

- No deje la afeitadora en un lugar con alta temperatura y alta humedad. Si lo hace, puede causar un mal funcionamiento.

## Sustitución de los componentes del cabezal de afeitado

### Sustitución de la cuchilla exterior

1. Presione los botones de liberación de la funda de la cuchilla exterior para retirar la funda de la cuchilla exterior. (Fig. 13)
2. Sujete los botones de la funda de la cuchilla exterior con el dedo. Levante en la dirección de la flecha mientras empuja la funda de la cuchilla exterior desde el exterior. (Fig. 14)
3. Alinee las direcciones de los tiradores como se muestra en la ilustración e inserte la nueva cuchilla exterior en la funda. (Fig. 14)
4. Introduzca los extremos de plástico en la funda hasta que encajen.

### Sustitución de la cuchilla interior (Fig. 15)

1. Sujete cada cuchilla interior por ambos extremos con firmeza y tire en línea recta para retirarlas de la rasuradora una por una.
2. Inserte la nueva cuchilla interior sujetándola por ambos extremos y presione hacia abajo hasta que encaje.

## Resolución de problemas

### El equipo no funciona.

- Cargue completamente el equipo.
- Si el equipo y el adaptador de CA están conectados a la toma de corriente doméstica, desconéctelos antes de utilizarlos.
- Realice una limpieza en húmedo (vea la página 41).

## El tiempo de uso se reduce.

- Cargue completamente el equipo.
- Utilice el equipo a una temperatura ambiente de aproximadamente 0 °C (32 °F) o superior.
- Debe aplicarse una fuerza suave sobre la piel.

## El equipo no corta tan bien como antes.

- Limpie el equipo de residuos de vello.
- Sustituya las cuchillas.

### ■ Pautas para la sustitución

Cuchillas exteriores	Aproximadamente 1 año
Cuchillas interiores	Aproximadamente 2 años

Si los problemas siguen sin solucionarse, póngase en contacto con la tienda donde compró el producto o con un centro de servicio autorizado por Panasonic para su reparación.

## Vida de la batería

La vida útil de la batería es de 3 años. Haga que la batería sea reemplazada por un centro de servicio autorizado.

## Extracción de la batería recargable incorporada

### ATENCIÓN:

El producto que ha adquirido es alimentado por una batería de níquel-hidruro metálico reciclable. Llame al 1-800-8-BATTERY para obtener información sobre cómo reciclar esta batería.



### Retire la batería recargable incorporada antes de desechar la afeitadora.

- La batería debe desecharse de forma segura.
- Esta figura solo debe utilizarse para desechar la afeitadora y no debe utilizarse para repararla.

- Si desarma la afeitadora usted mismo, dejará de ser resistente al agua, lo que puede provocar su mal funcionamiento.

### **Cómo extraer la batería**

- Retire la afeitadora del adaptador de CA.
- Pulse el interruptor de encendido para encenderla y manténgala encendida hasta que la batería esté completamente descargada.
- Realice los pasos ① al ⑨, levante la batería, y luego retírela. (Fig. 16)
- Tenga cuidado de no provocar un cortocircuito en los terminales positivo y negativo de la batería extraída, y aísle los terminales aplicando cinta adhesiva en ellos.

## **Especificaciones**

Fuente de alimentación	Consulte la placa de características del adaptador de CA.
Tensión del motor	1.2 V $\overline{---}$
Tiempo de carga	Aproximadamente 20 horas

Este producto está destinado únicamente al uso doméstico.

**Productos de belleza y cuidado personal****SOLO PARA EE. UU.****Calidad de 30 días  
Satisfacción garantizada**

Si por cualquier motivo no está satisfecho con cualquiera de los productos de belleza y cuidado personal de Panasonic, simplemente devuélvalo al lugar de compra con un comprobante de compra fechado, en su embalaje original, con todos los accesorios, piezas e instrucciones, en un plazo de 30 días a partir de la fecha de compra para un reembolso total. El uso inadecuado o la aplicación incorrecta de este producto anulan la garantía.

**REGISTRO DEL PRODUCTO**  
(Solo para clientes de EE. UU.)

Vaya a [www.panasonic.com/register](http://www.panasonic.com/register) y registre su producto ahora para recibir estos beneficios:

**Notificación de seguridad**

Nos comunicamos con nuestros clientes en caso de reprocesamiento

**Verificación del propietario**

Prueba de compra en caso de robo o pérdida del producto

**Servicio eficiente de garantía**

En caso de problemas con su producto

Oferas especiales y promociones de Panasonic

**PARA SU CONVENIENCIA, AHORA DISPONEMOS DE UNA  
LÍNEA NACIONAL DE LLAMADAS GRATUITAS PARA LA  
COMPRA DE ACCESORIOS (SOLO EN EE. UU.). LLAME AL  
1-800-332-5368.**

Español





**IN USA CONTACT:**

Panasonic Corporation of North America  
Two Riverfront Plaza, Newark, NJ 07102-5490

**IN CANADA CONTACT:****AU CANADA, COMMUNIQUEZ AVEC :**

Panasonic Canada Inc.  
5770 Ambler Drive, Mississauga, Ontario L4W 2T3  
[www.panasonic.com](http://www.panasonic.com)

**Service • Assistance • Accessories**  
**Dépannage • Assistance • Accessoires**  
**Servicio • Asistencia • Accesorios**

<https://shop.panasonic.com/personal-care>  
<https://shop.panasonic.com/support>

[www.panasonic.ca/english/support](http://www.panasonic.ca/english/support) (In Canada)  
[www.panasonic.ca/french/support](http://www.panasonic.ca/french/support) (Au Canada)  
<https://www.panasonic.com>

© Panasonic Corporation 2021-2022

Ⓕ EN, CA, ES

Printed in Thailand  
Imprimé en Thaïlande  
Impreso en Tailandia  
ES9210WL803512 A0821-10422