

# Panasonic®

## Installation Manual

### Additional Bluetooth Cordless Handset Model No. **KX-TGDA99C**



**Thank you for purchasing a Panasonic product.**

This unit is an additional handset compatible with the following series of Panasonic Digital Cordless Phone:

- KX-TGD890
- KX-TGF890

(The corresponding models are subject to change without notice.)

You must register this handset with your base unit before it can be used. This installation manual describes only the steps needed to register and begin using the handset. Please read the base unit's operating instructions for further details.

Please read this installation manual before using the unit and save it for future reference.

For assistance, please visit our Support page:

**[www.panasonic.ca/english/support](http://www.panasonic.ca/english/support)**



\*PNQX9248ZA\*

# Accessory information

---

## Supplied accessories

Accessory item/Part number	Quantity
Charger	1
Rechargeable batteries*1	2
Handset cover*2	1

\*1 Please read the base unit's operating instructions for replacement battery information.

\*2 The handset cover comes attached to the handset.


### Note:

- Please read the base unit's operating instructions for additional/replacement accessories.
- Please read "Graphical symbols for use on equipment and their descriptions" of the base unit's operating instructions.

---

## Bluetooth® devices

You can expand your phone system by pairing the Bluetooth headphone to the handset.

<b>Your Bluetooth headphone*1:</b> 4 max.	
-------------------------------------------	-----------------------------------------------------------------------------------

\*1 Your headphone must be Bluetooth wireless technology compatible.

---

## Trademarks

- The Bluetooth® word mark and logos are registered trademarks owned by Bluetooth SIG, Inc. and any use of such marks by Panasonic Holdings Corporation is under license.
- All other trademarks identified herein are the property of their respective owners.

---

## For your safety

To prevent severe injury and loss of life/property, read this section carefully before using the product to ensure proper and safe operation of your product.

---

### **WARNING**

---

#### **Power connection**

- Completely insert the AC adaptor/power plug into the power outlet. Failure to do so may cause electric shock and/or excessive heat resulting in a fire.
- Regularly remove any dust, etc. from the AC adaptor/power plug by pulling it from the power outlet, then wiping with a dry cloth. Accumulated dust may cause an insulation defect from moisture, etc. resulting in a fire.
- Unplug the product from power outlets if it emits smoke, an abnormal smell, or makes an unusual noise. These conditions can cause fire or electric shock. Confirm that smoke has stopped emitting and contact us by visiting our Support page:  
[www.panasonic.ca/english/support](http://www.panasonic.ca/english/support)

---

#### **Installation**

- To prevent the risk of fire or electrical shock, do not expose the product to rain or any type of moisture.
- Do not place or use this product near automatically controlled devices such as automatic doors and fire alarms. Radio waves emitted from this product may cause such devices to malfunction resulting in an accident.
- Do not place the handset on the base unit when battery cover is removed.

---

### **CAUTION**

---

#### **Installation and location**

- The AC adaptor is used as the main disconnect device. Ensure that the AC outlet is installed near the product and is easily accessible.
- The product is only use for mounting at heights  $\leq 2$  m.

#### **Note:**

- This height is not guaranteed for product reliability.
- To prevent serious injuries due to the product unexpectedly falling, the product must be installed at a height of 1.5 m or lower.

## Installation

---

### Battery

- We recommend using the supplied batteries or additional/replacement batteries noted in the base unit's operating instructions for replacement battery information. **USE ONLY rechargeable Ni-MH batteries AAA (R03) size.**
- Do not mix old and new batteries.
- Do not open or mutilate the batteries. Released electrolyte from the batteries is corrosive and may cause burns or injury to the eyes or skin. The electrolyte is toxic and may be harmful if swallowed.
- Exercise care when handling the batteries. Do not allow conductive materials such as rings, bracelets, or keys to touch the batteries, otherwise a short circuit may cause the batteries and/or the conductive material to overheat and cause burns.
- Charge the batteries provided with or identified for use with this product only, in accordance with the instructions and limitations specified in this manual.
- Only use a compatible base unit (or charger) to charge the batteries. Do not tamper with the base unit (or charger). Failure to follow these instructions may cause the batteries to swell or explode.
- Avoid the use in the following conditions:
  - High or low extreme temperatures during use, storage or transportation.
  - Replacement of a battery with an incorrect type that can defeat a safeguard.
  - Disposal of a battery into fire or a hot oven, or mechanically crushing or cutting of a battery, that can result in an explosion.
  - Extremely high temperature and/or extremely low air pressure that can result in an explosion or the leakage of flammable liquid or gas.

#### Attention:



A nickel metal hydride battery that is recyclable powers the product you have purchased.

Please call 1-800-8-BATTERY (1-800-822-8837) for information on how to recycle this battery.

---

## Important safety instructions

When using your product, basic safety precautions should always be followed to reduce the risk of fire, electric shock, and injury to persons, including the following:

1. Do not use this product near water for example, near a bathtub, washbowl, kitchen sink, or laundry tub, in a wet basement or near a swimming pool.
2. Do not use the telephone to report a gas leak in the vicinity of the leak.

- Use only the power cord and batteries indicated in this manual. Do not dispose of batteries in a fire. They may explode. Check with local codes for possible special disposal instructions.

### SAVE THESE INSTRUCTIONS

---

## Other information

- The applied nameplate is located at the bottom or rear of the product.
- Operating the product near electrical appliances may cause interference. Move away from the electrical appliances.

**⚠ CAUTION:** Risk of explosion if battery is replaced by an incorrect type. Dispose of used batteries according to the instructions.

---

### Routine care

- Wipe the outer surface of the product with a soft moist cloth.**
- Do not use benzine, thinner, or any abrasive powder.

---

### Notice for product disposal, transfer, or return

- This product can store your private/confidential information. To protect your privacy/confidentiality, we recommend that you erase information such as phonebook or caller list entries from the memory before you dispose of, transfer, or return the product.

---

### Compliance with TIA-1083 standard

Compatible with  
Hearing Aid T-Coil



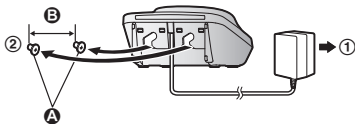
TIA-1083

Telephone handsets identified with this logo have reduced noise and interference when used with T-Coil equipped hearing aids and cochlear implants.

# Setting up

## Connections/Wall mounting

- 1 Connect the AC adaptor to the power outlet.
- 2 Drive the screws (A) (not supplied) into the wall, if necessary.  
B 27.2 mm (1 1/16 inches)



### Note:

- The AC adaptor must remain connected at all times. (It is normal for the adaptor to feel warm during use.)
- Make sure that the wall and the fixing method are strong enough to support the weight of the unit.

## Battery installation/Battery charging

When the language selection is displayed after installing the batteries for the first time, you can select your desired language.

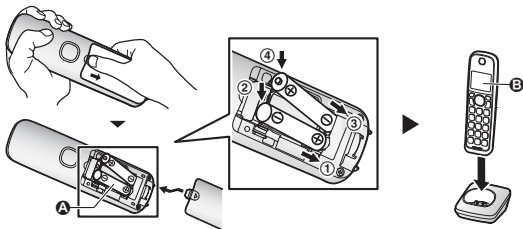
**[↕]:** Select the desired setting. → **[SAVE]** → **[OFF]**

### Important:

- Use the supplied rechargeable batteries. For replacement, we recommend using the Panasonic rechargeable batteries noted in the base unit's operating instructions.
- USE ONLY rechargeable Ni-MH batteries AAA (R03) size (A).
- Do NOT use alkaline/manganese/Ni-Cd batteries.
- Confirm correct polarities (+, -).

## Charge for about 7 hours.

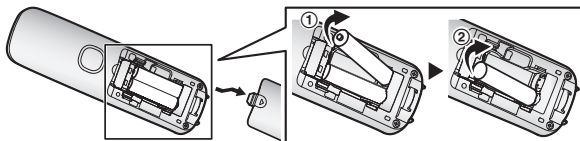
- Confirm “Charging” is displayed (B).
- When the batteries are fully charged, “Fully charged” is displayed.



## Note:

- If the batteries are fully charged, but the operating time seems to be shorter, clean the battery ends (+, -) and the charge contacts with a dry cloth and charge again.

## Removing the battery



## Registering a handset to a base unit

### 1 Base unit:

Press and hold **[LOCATOR]** for about 5 seconds.

- If all registered handsets start ringing, press **[LOCATOR]** again to stop, then repeat this step.

### 2 Handset:

Place the handset on the charger, then wait until a long beep sounds and **✔** is displayed.

## Note:

- If an error tone sounds, or if **✔** is displayed, register the handset according to the base unit's operating instructions.

## Installation

---

### Display language

1 [MENU]#110

2 [↕]: Select the desired setting. → [SAVE] → [OFF]

---

## Specifications

- **Standard:**  
Bluetooth wireless technology 4.2  
– Hands Free Profile (HFP)
  - **Frequency range:**  
1.92 GHz to 1.93 GHz (DECT)  
2.402 GHz to 2.48 GHz (Bluetooth)
  - **RF transmission power:**  
115 mW (max.)
  - **Power source:**  
120 V AC, 60 Hz
  - **Power consumption:**  
Standby: 0.1 W  
Maximum: 1.8 W
  - **Operating conditions:**  
0 °C – 40 °C (32 °F – 104 °F), 20 % – 80 % relative air humidity (dry)
- 

## Other notices and information (for Canada)

### NOTICE:

This device complies with Innovation, Science and Economic Development Canada licence-exempt RSS standard(s).

Operation is subject to the following two conditions: (1) this device may not cause interference, and (2) this device must accept any interference, including interference that may cause undesired operation of the device.

Privacy of communications may not be ensured when using this telephone.

### RF Exposure Warning:

- This product complies with ISED radiation exposure limits set forth for an uncontrolled environment.
  - This handset may not be collocated or operated in conjunction with any other antenna or transmitter.
  - For body-worn operation, the handset must be used only with a non-metallic accessory. Use of other accessories may not ensure compliance with ISED RF exposure requirements.
-



# Warranty

**Panasonic Canada Inc.**  
5770 Ambler Drive, Mississauga, Ontario L4W 2T3  
**PANASONIC PRODUCT - LIMITED WARRANTY**  
**EXCHANGE PROGRAM**

Panasonic Canada Inc. warrants this product to be free from defects in material and workmanship under normal use and for a period as stated below from the date of original purchase agrees to, at its option either (a) repair your product with new or refurbished parts, (b) replace it with a new or a refurbished equivalent value product, or (c) refund your purchase price. The decision to repair, replace or refund will be made by Panasonic Canada Inc.

**Telephone Accessory/Product**

**One (1) year**

This warranty is given only to the original purchaser, or the person for whom it was purchased as a gift, of a Panasonic brand product mentioned above sold by an authorized Panasonic dealer in Canada and purchased and used in Canada, which product was not sold "as is", and which product was delivered to you in new condition in the original packaging.

**IN ORDER TO BE ELIGIBLE TO RECEIVE WARRANTY SERVICE HEREUNDER, A PURCHASE RECEIPT OR OTHER PROOF OF DATE OF ORIGINAL PURCHASE, SHOWING AMOUNT PAID AND PLACE OF PURCHASE IS REQUIRED**

**LIMITATIONS AND EXCLUSIONS**

This warranty **ONLY COVERS** failures due to defects in materials or workmanship, and **DOES NOT COVER** normal wear and tear or cosmetic damage. The warranty **ALSO DOES NOT COVER** damages which occurred in shipment, or failures which are caused by products not supplied by Panasonic Canada Inc., or failures which result from accidents, misuse, abuse, neglect, mishandling, misapplication, alteration, faulty installation, set-up adjustments, misadjustment of consumer controls, improper maintenance, improper batteries, power line surge, lightning damage, modification, introduction of sand, humidity or liquids, commercial use such as hotel, office, restaurant, or other business or rental use of the product, or service by anyone other than a Authorized Servicer, or damage that is attributable to acts of God.

Rechargeable batteries are warranted for ninety (90) days from date of original purchase.

THIS EXPRESS, LIMITED WARRANTY IS IN LIEU OF ALL OTHER WARRANTIES, EXPRESS OR IMPLIED, INCLUDING ANY IMPLIED WARRANTIES OF MERCHANTABILITY AND FITNESS FOR A PARTICULAR PURPOSE. IN NO EVENT WILL PANASONIC CANADA INC. BE LIABLE FOR ANY SPECIAL, INDIRECT OR CONSEQUENTIAL DAMAGES RESULTING FROM THE USE OF THIS PRODUCT OR ARISING OUT OF ANY BREACH OF ANY EXPRESS OR IMPLIED WARRANTY. (As examples, this warranty excludes damages for lost time, travel to and from the Authorized Servicer, loss of or damage to media or images, data or other memory or recorded content. This list of items is not exhaustive, but for illustration only.)

In certain instances, some jurisdictions do not allow the exclusion or limitation of incidental or consequential damages, or the exclusion of implied warranties, so the above limitations and exclusions may not be applicable. This warranty gives you specific legal rights and you may have other rights which vary depending on your province or territory.

## ***Installation***

---

### **CONTACT INFORMATION**

For product information and operation assistance, please visit our Support page:

**[www.panasonic.ca/english/support](http://www.panasonic.ca/english/support)**

For defective product exchange within the warranty period, please contact the original dealer.

Panasonic Canada Inc.

5770 Ambler Drive, Mississauga, Ontario L4W 2T3

© Panasonic Entertainment & Communication Co., Ltd. 2023

Pour tout renseignement sur les produits et de l'assistance technique, veuillez visiter notre page Soutien :

**[www.panasonic.ca/french/support](http://www.panasonic.ca/french/support)**

Pour le remplacement d'un produit défectueux couvert par la garantie, veuillez communiquer avec le revendeur d'origine.

**Panasonic Canada Inc.**  
5770 Ambler Drive, Mississauga, Ontario L4W 2T3

© Panasonic Entertainment & Communication Co., Ltd. 2023

Panasonic Canada Inc.  
5770 Ambler Drive, Mississauga, Ontario L4W 2T3  
PRODUIT PANASONIC - GARANTIE LIMITÉE

## PROGRAMME DE REMPLACEMENT

Panasonic Canada Inc. garantit que ce produit est exempt de défauts de matériaux et de main-d'œuvre dans un contexte d'utilisation normale pendant la période indiquée ci-après à compter de la date d'achat original et, dans l'éventualité d'une déféciosité, accepte, à sa discrétion, de (a) réparer le produit avec des pièces neuves ou remises à neuf, (b) remplacer le produit par un produit neuf ou remis à neuf d'une valeur équivalente ou (c) rembourser le prix d'achat. La décision de réparer, remplacer ou rembourser appartient à Panasonic Canada Inc.

## Téléphones et accessoires

Un (1) an

La présente garantie n'est fournie qu'à l'acheteur original d'un des produits de marque Panasonic indiqués plus haut, ou à la personne l'ayant reçu en cadeau, vendu par un détaillant Panasonic agréé au Canada et utilisé au Canada. Le produit ne doit pas avoir été "vendu tel quel" et doit avoir été livré à l'état neuf dans son emballage d'origine.

**POUR ÊTRE ADMISSIBLE AUX SERVICES AU TITRE DE LA PRÉSENTE GARANTIE, LA PRÉSENTATION D'UN REÇU D'ACHAT OU DE TOUTE AUTRE PIÈCE JUSTIFICATIVE DE LA DATE D'ACHAT ORIGINAL, INDICANT LE MONTANT PAYÉ ET LE LIEU DE L'ACHAT, EST REQUISE.**

## RESTRICTIONS ET EXCLUSIONS

La présente garantie COUVRE SEULEMENT les défaillances attribuables à un défaut des matériaux ou à un vice de fabrication et NE COUVRE PAS l'usure normale ni les dommages esthétiques. La présente garantie NE COUVRE PAS NON PLUS les dommages subis pendant le transport, les accidents, d'un usage abusif ou impropre, de négligence, d'une maintenance inadéquate, d'une mauvaise application, d'une altération, d'une installation ou de réglages impropres, d'un mauvais réglage des contrôles de l'utilisation, d'un mauvais entretien, de piles inadéquates, d'une surtension temporaire, de la foudre, d'une modification, de la pénétration de sable, de liquides ou d'humidité, d'une utilisation commerciale (dans un hôtel, un bureau, un restaurant ou tout autre usage par ailleurs ou en location), d'une réparation effectuée par une entité autre qu'un centre de service Panasonic agréé ou encore d'une catastrophe naturelle.

Les piles rechargeables sont couvertes par une garantie de quatre-vingt-dix (90) jours à compter de la date d'achat original.

LETTRE GARANTIE LIMITÉE ET EXPRESSE REMPLACE TOUTE AUTRE GARANTIE, EXPRESSE COMMERCIALISATION ET UN USAGE PARTICULIER, PANASONIC CANADA INC. N'AURA D'OBLIGATION EN AUCUNE CIRCONSTANCE POUR TOUT DOMMAGE DIRECT, INDIRECT OU DÉROGATION À UNE GARANTIE EXPRESSE OU IMPLICITE. (À titre d'exemples, cette garantie exclut les dommages relatifs à une perte de temps, le transport jusqu'à et depuis un centre de service mémoire ou enregistré. Cette liste n'est pas exhaustive et n'est fournie qu'à des fins explicatives.) Certaines juridictions ne reconnaissent pas les exclusions ou limitations de dommages indirects ou consécutifs, ou les exclusions de garanties implicites. Dans de tels cas, les limitations stipulées ci-dessus peuvent ne pas être applicables. La présente garantie vous confère des droits précis; vous pourriez aussi avoir d'autres droits pouvant varier selon votre province ou territoire de résidence.

## Spécifications

- Norme :  
Technologie sans fil Bluetooth 4.2  
– Profil mains libres (HFP - Hands Free Profile)
- Fréquence :  
1,92 GHz à 1,93 GHz (DECT)  
2,402 GHz à 2,48 GHz (Bluetooth)
- Puissance de sortie RF :  
115 mW (max.)
- Alimentation :  
120 V c.a., 60 Hz
- Consommation :  
Attente : 0,1 W  
Maximum : 1,8 W
- Conditions ambiantes :  
0 °C à 40 °C (32 °F à 104 °F), humidité relative : 20 % à 80 % (sec)

## Autres avis et informations (pour le Canada)

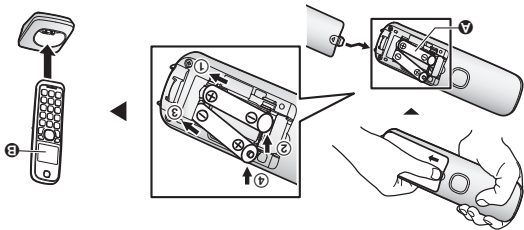
### AVIS :

Le présent appareil est conforme aux CNR d'Innovation, Sciences et Développement économique Canada applicables aux appareils radio exempts de licence. L'exploitation est autorisée aux deux conditions suivantes : (1) l'appareil ne doit pas produire de brouillage, et (2) cet appareil doit accepter tout brouillage radioélectrique subi, même si le brouillage est susceptible d'en compromettre le fonctionnement.

Les communications effectuées au moyen de cet appareil ne sont pas nécessairement protégées des indiscretions.

### AVERTISSEMENT DE RISQUE D'EXPOSITION AU RAYONNEMENT RADIOFRÉQUENCE :

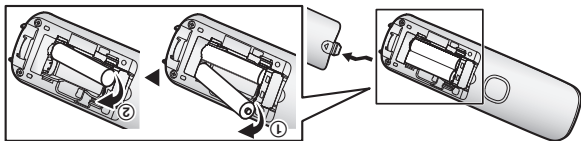
- Ce produit est conforme aux normes ISDE concernant les limites d'exposition au rayonnement radiofréquence en milieu non contrôlé.
- Ce combiné ne doit pas être installé ni opéré de concert avec aucune autre antenne ni aucun autre émetteur.
- Lors du port de l'appareil, le combiné ne doit être utilisé qu'avec un accessoire non métallique. Les autres accessoires peuvent ne pas être conformes aux exigences ISDE concernant les limites d'exposition au rayonnement radiofréquence.



Nota :

- Si les piles sont complètement chargées mais que l'autonomie offerte semble plus courte, nettoyer les bornes (+), (-) et les contacts avec un linge sec et les charger à nouveau.

### Retrait des piles



## Enregistrement d'un combiné auprès d'un poste de base

1 Poste de base :


Maintenir la touche [LOCATOR] enfoncée pendant environ 5 secondes.

- Si la sonnerie se fait entendre sur tous les combinés enregistrés, appuyer de nouveau sur [LOCATOR] pour y mettre un terme, puis recommencer cette étape.

2 Combiné :

Poser le combiné sur le chargeur, puis attendre la longue tonalité et l'affichage de .

Nota :

- Si une tonalité d'erreur se fait entendre, ou si  est affichée, enregistrer le combiné conformément aux instructions du manuel d'utilisation du poste de base.

## Langue d'affichage

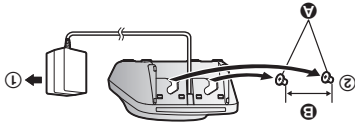
1 [MENU]#1110

2 [↵] : Sélectionner le paramètre désiré. → [SAUV.] → [OFF]

## Réglages initiaux

### Raccordements/Montage mural

- ① Brancher l'adaptateur secteur sur la prise de courant.
- ② Au besoin, visser les vis (A) (non fournies) dans le mur.
- ③ 27,2 mm (1 1/16 po)



Nota :

- L'adaptateur secteur doit rester branché en tout temps. (Il est normal que l'adaptateur secteur dégage un peu de chaleur.)
- S'assurer que le mur et la méthode de fixation peuvent supporter le poids de l'appareil.

### Mise en place/Recharge des piles

Lorsque la sélection de la langue apparaît après avoir installé les piles pour la première fois, il est possible de sélectionner la langue désirée.  
 [↕] : Sélectionner le paramètre désiré. ← [SAUV.] → [OFF]

Important :

- Utiliser les piles rechargeables fournies. Pour leur remplacement, il est recommandé d'utiliser les piles rechargeables Panasonic spécifiées dans le manuel d'utilisation du poste de base.
- UTILISER SEULEMENT des piles rechargeables Ni-MH de format AAA (R03) (A).
- Ne PAS utiliser de piles alcalines, au manganèse ou au nickel-cadmium.
- Confirmer la polarité (+, -).
- Charger pendant environ 7 heures.
- Vérifier que "Charge" est affiché (B).
- Quand la recharge des piles est terminée, le message "Charge term." est affiché.

3. Utiliser seulement le cordon d'alimentation et les piles indiqués dans ce manuel. Ne pas jeter les piles au feu. Elles pourraient exploser. S'informer auprès des responsables locaux de la gestion des déchets pour les mesures à prendre.

## CONSERVER CE MANUEL

## Autres informations

- La plaque signalétique se trouve sous le fond ou à l'arrière du produit.
  - L'utilisation de cet appareil à proximité d'un appareil électrique peut causer de l'interférence. L'éloigner de tels appareils.
- ⚠ ATTENTION :** Il y a risque d'explosion si la pile est remplacée par une pile de type incorrect. Mettre au rebut les piles usagées conformément aux instructions.

### Entretien périodique

- Nettoyer la surface extérieure avec un linge doux humide.
- Ne pas utiliser de benzène, de solvant ou tout produit abrasif.

### Avis sur la mise au rebut, le transfert ou le retour de l'appareil

- Cet appareil peut conserver en mémoire des renseignements privés/confidentiels. Afin de protéger ces renseignements personnels/confidentiels, il est recommandé de supprimer de la mémoire les renseignements tels que le répertoire téléphonique et la liste des demandeurs avant de mettre l'appareil au rebut, d'en transférer la propriété ou de le retourner.

### Conformité à la norme TIA-1083



Les téléphones sans fil identifiés avec ce logo comportent moins de bruits et d'interférences lors de leur utilisation avec des appareils auditifs ou des implants cochléaires à bobine d'induction magnétique.



- Lors du remplacement des piles, il est recommandé d'utiliser les piles fournies ou les piles complètement indiquées dans le manuel d'utilisation du poste de base. **UTILISER SEULEMENT des piles rechargeables NI-MH de format AAA (R03).**

- Ne jamais combiner des piles usagées avec des piles neuves.
- Ne pas ouvrir ni mutiler les piles. L'électrolyte des piles est corrosif et peut causer des brûlures ou des blessures aux yeux ou à la peau. L'électrolyte est toxique et peut être nocif dans le cas où il serait ingéré.
- Manipuler les piles avec soin. Ne pas permettre que les piles soient en contact avec des objets avec propriété conductrice tels que des bagues, des bracelets ou des clés, sinon les piles et/ou les conducteurs pourraient surchauffer et provoquer des brûlures sévères.

- Charger les piles fournies ou recommandées pour utilisation avec ce produit conformément aux instructions et restrictions indiquées dans le présent manuel.
- Utiliser seulement un poste de base compatible (ou un chargeur) pour charger les piles. Ne pas alimenter le poste de base (ou le chargeur). Le non-respect de ces directives pourrait faire gonfler ou exploser les piles.

- Éviter les conditions suivantes :

- Températures extrêmement basses ou élevées durant l'utilisation, le stockage ou le transport.
- Remplacement d'une pile par une de type incorrect qui pourrait neutraliser une protection.
- Mise au rebut d'une pile dans le feu ou dans un four chaud, ou écrasement ou coupure mécanique d'une pile pouvant entraîner une explosion.
- Température extrêmement élevée et/ou une pression de l'air extrêmement basse pouvant entraîner une explosion ou une fuite de liquide ou de gaz inflammable.

**Attention :**

L'appareil que vous vous êtes procuré est alimenté par des piles au nickel-métal-hydrure recyclables.

Pour des renseignements sur le recyclage des piles, veuillez composer le 1-800-8-BATTERY (1-800-822-8837).



## Importantes mesures de sécurité

- Lors de l'utilisation de cet appareil, prendre les précautions d'usage suivantes afin d'éviter tout risque d'incendie, de chocs électriques ou de blessures :
1. Ne pas utiliser cet appareil près d'un endroit où il y a de l'eau, tels une baignoire, un lavabo, un évier, dans un sous-sol humide ou près d'une piscine.
  2. Ne pas faire d'appels téléphoniques avec cet appareil près d'une fuite de gaz.

## Pour votre sécurité

Afin d'éviter tout risque de blessure ou perte de vie/propriété, lire cette section attentivement avant d'utiliser l'appareil afin d'assurer un usage adéquat et sécuritaire de cet appareil.

**AVIS**

### Raccourcissements

- Insérer la fiche de l'adaptateur secteur/prise d'alimentation à fond dans la prise de courant. Le non-respect de cette mise en garde pourrait causer des chocs électriques et/ou un risque d'incendie dû à une chaleur excessive.
- Retirer régulièrement toute poussière, etc., de l'adaptateur secteur/prise d'alimentation en le débranchant de la prise de courant et en le nettoyant avec un chiffon sec. Une accumulation de poussière pourrait causer une défecuosité d'isolement à l'humidité, etc., et présenter un risque d'incendie.
- Débrancher l'appareil s'il dégage de la fumée, une odeur inhabituelle ou émet un bruit anormal. Ces situations peuvent présenter un risque d'incendie ou de choc électrique. S'assurer que le dégagement de fumée a cessé, puis visiter la page Soutien : [www.panasonic.ca/french/support](http://www.panasonic.ca/french/support)

### Installation

- Afin d'éviter tout risque d'incendie ou de chocs électriques, ne pas exposer cet appareil à la pluie ou à l'humidité.
- Ne pas placer ni utiliser à proximité d'appareils à contrôle automatique tels que les portes automatiques et les dispositifs d'alarmes. Les ondes radioélectriques émises par cet appareil pourraient engendrer un mauvais fonctionnement de tels appareils et causer un accident.
- Ne pas placer le combiné sur le poste de base quand le couvercle du logement des piles est enlevé.

**ATTENTION**

### Installation et emplacement

- L'adaptateur secteur est utilisé comme interrupteur principal. S'assurer que la prise de courant est près de l'appareil et facile d'accès.
  - Le produit est conçu pour être installé à une hauteur  $\leq 2$  m.
- Nota :**
- Cette hauteur ne garantit pas la fiabilité du produit.
  - Pour éviter des blessures graves dues à une chute accidentelle de l'appareil, l'installer à une hauteur de 1,5 m au maximum.

## Accessoires

## Accessoires inclus

Description/N° de pièce	Quantité
Chargeur	1
Piles rechargeables*1	2
Couvercle du combiné*2	1

- \*1 Lire le manuel d'utilisation du poste de base pour plus de renseignements sur le remplacement des piles.
- \*2 Le couvercle du combiné est fixé au combiné.

## Nota :

- Consulter le manuel d'utilisation du poste de base pour les accessoires additionnels ou de rechange.
- Consulter la section "Symboles graphiques utilisés sur l'équipement et leurs descriptions" dans le manuel d'utilisation du poste de base.

## Dispositifs Bluetooth®

Il est possible d'étendre le système téléphonique en couplant un casque Bluetooth au combiné.

Casque Bluetooth\*1 : 4 max.



- \*1 Le casque doit être compatible avec la technologie sans fil Bluetooth.

## Marques de commerce

- Le mot servant de marque et les logos Bluetooth® sont des marques déposées appartenant à Bluetooth SIG, Inc. et tout usage de ces marques par Panasonic Holdings Corporation est effectué en vertu d'une licence.
- Toutes les autres marques de commerce identifiées aux présentes appartiennent à leurs propriétaires respectifs.

### Combiné sans fil Bluetooth supplémentaire Modèle **KX-TGDA99C**

Bluetooth®



**Nous vous remercions d'avoir arrêté votre choix sur un appareil Panasonic.**

Cet appareil est un combiné supplémentaire compatible avec les systèmes téléphoniques numériques sans fil Panasonic suivants :

- KX-TGD890
- KX-TGF890

(Les modèles correspondants sont sous réserve de modifications.)

Enregistrer le combiné sur le poste de base avant son utilisation. Ce manuel d'installation ne décrit que les étapes nécessaires à la préparation du combiné avant son utilisation. Lire le manuel du poste de base pour de plus amples détails.

Avant d'utiliser l'appareil, lire attentivement ce manuel d'utilisation et le conserver pour consultation ultérieure.

Pour de l'aide, veuillez visiter notre page Soutien : [www.panasonic.ca/french/support](http://www.panasonic.ca/french/support)